

# Groningen@work

Uitvoeringsprogramma 2020-2023



## Inhoud

1	Inleiding .....	2
1.1	Wat willen we bereiken?.....	2
1.2	Waarom vinden we dat belangrijk?.....	2
1.3	Nader belicht: Impact COVID-19 pandemie.....	4
1.4	Hoe pakken we het aan?.....	4
1.5	HOE VERDER MET HET UITVOERINGSPROGRAMMA? .....	6
1.6	Leeswijzer.....	6
2	Programma in uitvoering: Bouwen aan een toekomstbestendige en inclusieve economie.....	7
2.1	Toekomstbestendig MKB door digitalisering en verduurzaming .....	7
2.1.1	Digitalisering .....	8
2.1.2	Verduurzaming en vergroening (proces)industrie .....	13
2.2	Wendbare arbeidsmarkt .....	19
2.2.1	Scholing, leven lang ontwikkelen.....	20
2.2.2	Verbeteren aansluiting onderwijs-arbeidsmarkt.....	21
2.2.3	Vergroten kansen voor mensen met een afstand tot de arbeidsmarkt	
	22	
3	Effecten en monitoring.....	23
4	Organisatie uitvoering.....	24
5	Financiering van het programma .....	25
6	Communicatie.....	25
7	Slotwoord .....	26
	Bijlage: lijst verklaring afkortingen en organisaties.....	0

## 1 INLEIDING

### 1.1 WAT WILLEN WE BEREIKEN?

***In 2030 willen we dat de economie in de provincie Groningen toekomstbestendig is, waar goed opgeleide mensen werken en waar de bedrijven goed kunnen concurreren omdat ze duurzaam digitaal en innovatief zijn. De arbeidsparticipatie is hoog en iedereen die wil werken, kan werken. Werknemers zijn en blijven zich ontwikkelen, passend bij de veranderende eisen op de arbeidsmarkt.***

In de 'Kadernota Economie en Arbeidsmarkt 2020-2023, Groningen@Work' is deze visie en de strategie van provincie Groningen voor de komende jaren op de ontwikkeling van werkgelegenheid en de centrale opgaven in de economie neergezet. Onze speerpunten hierin zijn:

- verduurzaming en vergroening van de industrie;
- digitalisering van het MKB; en
- het toewerken naar een wendbare arbeidsmarkt.

### 1.2 WAAROM VINDEN WE DAT BELANGRIJK?

***Groningen maakt al enkele jaren een mooie ontwikkeling door. We staan steeds beter op de kaart voor de belangrijke transitie voor de toekomst. We noemen bijvoorbeeld de waterstofagenda, duurzame energie, de aanpak in de procesindustrie en de komst van een aantal mooie innovatieve bedrijven. Dit terwijl - of misschien juist wel daarom - Groningen te maken heeft met een aantal ontwikkelingen die een grote impact hebben op de toekomst van onze economie. Onze economische structuur voorziet in een groot aandeel van productie en werkgelegenheid in de industriële en energiesector, onderwerp van de grote nationale en internationale opgaves. Daarentegen hebben we ook te maken met zowel vergrijzing als ontgroening wat een krimpende beroepsbevolking tot gevolg heeft. We moeten flink aan de bak om de juist vakkundigheid en kennis hier te krijgen en te ontwikkelen. Ook is het belangrijk de werkgelegenheid te behouden, dus dat we voorkomen dat bedrijven vertrekken. Gelijktijdig zijn we onderdeel van een zich steeds verder ontwikkelende netwerkeconomie. De wereld om ons heen is constant in beweging en de onderlinge verbindingen worden almaar meer en intensiever. Om onze doelen te bereiken zullen we steeds meer de samenwerking op zoeken met andere overheden, kennis- en maatschappelijke instellingen, het bedrijfsleven en onze inwoners.***

De manier waarop we contacten leggen en onderhouden en de reikwijdte van deze netwerken stelt ons voor een scala aan kansen en mogelijkheden, tezamen met dat het ook risico's en nieuwe opgaven met zich meebrengt. Het is belangrijk de juiste strategische keuzes te maken en verbindingen te leggen tussen de ontwikkelingen en opgaven die voor ons liggen en de kracht van Groningen.

Zo wordt de economie van Groningen door haar open karakter beïnvloed door de mondiale ontwikkelingen. De klimaatdoelstellingen van Parijs, de stijging van het gebruik van grondstoffen en de voortschrijdende digitalisering zijn drijvende krachten achter de transitie in de economie en samenleving. Deze ontwikkelingen bieden kansen voor onze bedrijven in de proces- en maakindustrie, energiesector en dienstverlening, maar vragen ook om wendbaarheid en aanpassingsvermogen.

De afgelopen jaren hebben we gezien dat veel bestaande bedrijven in de provincie investeren in digitalisering, verduurzaming en innovatie. Ook hebben meerdere nieuwe duurzame industriebedrijven zoals Purified Metal Company en Avantium zich gevestigd in onze provincie. Dat is mede te danken geweest aan aantrekkelijke innovatie en investeringsregelingen en de aanwezigheid van bestaande en nieuwe regionale risicokapitaal-verschaffers zoals de NOM, het EBG Groeifonds, Fonds Nieuwe Doen en Investeringsfonds Groningen.

De schaal van de investeringen is de afgelopen jaren reeds fors toegenomen. De industrie ontwikkelt momenteel veel grootschalige investeringsplannen op het gebied van duurzame kunststoffen, waterstof en biobased en circulaire grondstoffen. Daarnaast zijn grootschalige investeringsplannen in voorbereiding om de bestaande industrie koolstofarm te maken en zijn investeringen nodig in randvoorwaardelijke infrastructuur en utiliteiten om een goed vestigingsklimaat te waarborgen. Goede toegang tot kapitaal en het wegnemen van de onrendabele top zijn belangrijke randvoorwaarden voor investeringen.

De provincie wil een bijdrage leveren aan het oplossen van de financieringsvraagstukken door samen met het bedrijfsleven goede investeringsproposities te ontwikkelen voor nationale en Europese fondsen zoals het Just Transition Fund (JTF), het Recovery Resilient Fund (RRF), React EU, het Nationaal Groeifonds, InvestNL, etc. Het Nationaal Programma Groningen biedt daarbij een unieke kans om een plus te zetten op het provinciale beleid door regionale co-financiering. Daarmee creëren we een hele krachtige hefboom richting Nationale en Europese fondsen.

Voor bedrijven zijn ook de omvang, kwaliteit en diversiteit van de arbeidsmarkt van levensbelang en dus een belangrijke voorwaarde voor toekomstige economische groei. In Groningen hebben we - net als in andere landsdelen - te maken met een veranderende samenstelling van de Groninger bevolking. Er sprake van vergrijzing en ontgroening, waardoor er druk op de beschikbare beroepsbevolking ontstaat. Een goede aansluiting tussen onderwijs en arbeidsmarkt, scholing en een leven lang ontwikkelen zijn hiermee voor de toekomst en de ontwikkeling van de economie essentieel. Door automatisering, robotisering, digitalisering en verduurzaming van bedrijven veranderen beroepen en de benodigde kennis en vaardigheden. Het is belangrijk voor onze concurrentiepositie en behoud en ontwikkeling van onze welvaart hier goed en tijdig op in te spelen.

versie 2020.10.28.SZ

De economische transitie, de energietransitie en de landbouwtransitie zijn speerpunten in het coalitieakkoord 2019-2023 'Verbinden, versterken, vernieuwen'. Benadrukt wordt ook actief de samenwerking op (te blijven) zoeken met inwoners, andere overheden, bedrijven en kennisinstellingen.

*"Om de motor te worden van onze groei is het onze uitdaging om in Groningen vergroening, innovatie, nieuwe vormen van energie en circulaire economie te stimuleren en deze ontwikkeling bovendien te verbinden met (beroeps)onderwijs en ons arbeidspotentieel. Bij een goede spreiding over de provincie hebben wij oog voor alle delen van onze provincie. Door volop in te zetten op scholing en werkgelegenheid zorgen wij dat de energietransitie werk voor Groningers mogelijk maakt. Hierbij is een goede samenwerking van bedrijven, onderwijsinstellingen, gemeenten, gebiedscoöperaties van groot belang."*

*"De provincie zet in op het versterken van het vestigingsklimaat en het arbeidsmarktbeleid en werkt met een samenhangende aanpak die is gericht op innovatie, digitalisering en verduurzaming van onze bedrijven."*

**coalitieakkoord 2019-2023  
'Verbinden, versterken, vernieuwen'**

### 1.3 NADER BELICHT: IMPACT COVID-19 PANDEMIE

In de periode tussen het vaststellen van de kadernota en het verschijnen van dit uitvoeringsprogramma hebben we te maken gekregen met de COVID-19 pandemie. Onmiskenbaar heeft dat een ontwrichtende uitwerking gehad om onze samenleving en dus ook op onze economie. Meerdere sectoren hebben met forse maatregelen te maken gekregen waardoor vele bedrijven een onzekere toekomst tegemoet gaan. Tot nog toe lijkt de impact mee te vallen, maar conclusies hierover trekken is nog te vroeg. Mede door het forse maatregelenpakket die het Kabinet heeft genomen, zoals de tijdelijke noodmaatregel Overbrugging Werkgelegenheid (NOW), aangevuld met maatregelen van decentrale overheden valt het nog mee met de toename van de werkloosheid en het aantal faillissementen. Ook is kenmerkend voor Provincie Groningen dat er relatief veel banen in de publieke sector zijn welke minder hard geraakt is en juist relatief minder in de hard geraakte sectoren zoals logistiek, handel, luchtvaart, horeca en evenementen.

Of dit op de langere termijn ook zo is, is onzeker. Op dit moment getuigen de signalen van veerkracht om uit de crisis te komen. Maar op de langere termijn zou de werkloosheid ook kunnen oplopen door een toename van faillissementen van bedrijven die de transitie niet kunnen maken naar de 1,5 meter voorwaarde, of inkrimping van bedrijven waar de effecten van de coronacrisis met vertraging neerdalen.

Gelijktijdig zien we nog steeds sectoren waar al personeelstekorten waren en die niet of nauwelijks zijn afgenomen, zoals onderwijs, ICT, de zorg of de energiesector. Ook zijn er sectoren die juist groei verwachten door de effecten van de crisis zoals bijvoorbeeld zorg en welzijn, overheid en de post-en koeriersbranche.

Al met al zien we door de coronacrisis vooral een toename van de urgentie op de ambities van de kadernota van Groningen@Work en ook dat ze hoger op de verschillende agenda's zijn gekomen.

### 1.4 HOE PAKKEN WE HET AAN?

***Met dit uitvoeringsprogramma gaan we met alle betrokken publieke en private partners voortvarend aan de slag met activiteiten en projecten en geven we vorm aan de toekomstbestendige economie van Groningen. Dit doen we langs de 2 programmalijnen op basis van de strategische speerpunten van de kadernota.***

#### **Onze inspanningen werken toe naar**

- een toekomstbestendig MKB door digitalisering en verduurzaming; en
- naar een wendbare arbeidsmarkt.

Deze twee programmalijnen kennen ieder weer eigen actielijnen. In dit uitvoeringsprogramma lichten we een aantal projecten die illustratief zijn voor de projectkeuze en een betekenisvolle bijdrage leveren aan het bereiken van ons doel uit. Deze projecten doen we niet alleen. Integendeel. We vinden het juist belangrijk dat we met partijen uit zowel het bedrijfsleven, het kenniscluster als andere overheden samenwerken.

#### **ONZE PARTNERS**

Het reeds lang aanwezige en diepgeworteld kenniscluster is een belangrijke kracht die we inzetten om als provincie samen met het bedrijfsleven en andere overheden tot innovatieve oplossingen te komen.

## ONZE ROLLEN

Als provincie kunnen wij verschillende rollen vervullen, per project verschillend.



**Aanjagen/initiëren:** Regie nemen om vernieuwing, transities, trajecten en projecten in beweging te krijgen.



**Faciliteren/ondersteunen:** Projecten en initiatieven die door andere partijen zijn ontwikkeld ondersteunen. Hierbij valt te denken aan meedenken, publieke ondersteuning betuigen, netwerk ter beschikking stellen, beleidsinterventies mogelijk maken, ruimte beschikbaar stellen, helpen met verkrijgen van subsidies, etc.



**Financieren:** Middelen ter beschikking stellen van een geldbedrag, hetzij een provinciale bijdrage, subsidie of krediet.



**Verbinden:** Het creëren van draagvlak en mensen, organisaties en kennis bij elkaar brengen. Samenwerking(en) stimuleren in een 'multi-level-governance'. Zowel nationaal, trilatraal (met Duitsland en Denemarken) als buiten het internationale Waddengebied.

## PROGRAMMATISCHE AANPAK

Dit uitvoeringsprogramma geeft in de verschillende programmalijnen de belangrijkste en nieuwe projecten aan waar we ons de komende jaren vooral op gaan richten. De genoemde projecten richten zich heel specifiek op de gekozen programmalijnen uit de kadernota. Er is een stimulans nodig voor de noodzakelijke transitie op het gebied van energie en industrie. We willen optimaal gebruik maken van de kansen die digitalisering biedt en we willen verdwijnde of veranderende beroepen goed begeleiden zodat er voor de werknemers ook in de toekomst een goed arbeidsperspectief is. Dit doen we door initiatieven en projecten die hieraan bijdragen te ondersteunen en verbindingen te leggen tussen organisaties en initiatieven om tot een goede kansrijke propositie te komen gericht op groei van de brede welvaart en versterking van de economische structuur.

versie 2020.10.28.SZ

Dit betekent dus niet dat andere - niet genoemde - sectoren niet belangrijk zijn, maar we kiezen ervoor de focus te leggen op die strategische vraagstukken die nadrukkelijk onze aandacht en ondersteuning nodig hebben en substantieel en betekenisvol bijdragen aan onze doelen.

De ervaringen van Groningen@Work 2016-2019 zijn een belangrijke onderlegger voor het nieuwe coalitieakkoord waarin digitalisering, verduurzaming van de procesindustrie en inzet op de arbeidsmarkt speerpunten zijn. Dat deze speerpunten belangrijk zijn voor het MKB blijkt ook uit de *MKB-samenwerkingsagenda* van rijk en provincies en de *Staat van het MKB* die het Nederlands Comité voor Ondernemerschap jaarlijks uitbrengt en waarin belangrijke ontwikkelingen en trends zijn weergegeven. Het Nationaal Programma Groningen sluit ook naadloos hierop aan met de ambitie voor economie door ook in te zetten op toekomstbestendige economische groei en het duurzaam versterken van de economische structuur door te werken aan een ideaal vestigingsklimaat en kansrijke sectoren, waarin Groningen koploper blijft of wordt. De concrete doelstelling van het NPG is dan ook dat de Bruto Toegevoegde Waarde sterker stijgt dan het landelijk gemiddelde.

De kadernota en het uitvoeringsprogramma zijn tot stand gekomen op basis van inbreng van bedrijven, onderwijs- en kennisinstellingen en overheden, via samenwerkingsverbanden als de industrieagenda en Chemport Europe, de scholingsalliantie, de samenwerking met de SER Noord-Nederland en initiatieven als het 1000-banenplan, de alliantie rond digitale geletterdheid en inbreng uit vele contacten met bedrijven, onderwijs- en kennisinstellingen en overheden.

## PROJECTKEUZE

Bij de afweging welke projecten en initiatieven opgenomen zijn in dit uitvoeringsprogramma, zijn de ambities uit het coalitieakkoord meegenomen, net als de actuele trends en ontwikkelingen in economie en arbeidsmarkt waaronder ook de impact van COVID-19.

In het 'Uitvoeringsprogramma Groningen@Work 2020-2023' willen we met onze partners voortbouwen op het fundament dat we de afgelopen vier jaren hebben gelegd. We willen daarmee zowel de kansen benutten als bedreigingen het hoofd bieden. Dit voortbouwen op de ingezette speerpunten vinden wij belangrijk en doen we in nauwe samenspraak met onderwijs- en kennisinstellingen, bedrijven en andere overheden zoals de gemeente Groningen, Friesland, Drenthe en het Rijk.

In de Groningen@Work periode 2016-2019 zijn we met vele partners initiatieven gestart die we laten voortbestaan, ook in de nieuwe periode. Dit omdat ze nog veel toegevoegde waarde gaan leveren in het behalen van onze doelen. Ook initiëren we samen met bedrijven, onderwijs- en kennisinstellingen, gemeenten en het ministerie van EZK nieuwe initiatieven.

Tot slot willen we benadrukken dat de continuïteit van beleid en het zijn van een betrouwbare partner als overheid evident is voor het goed kunnen samenwerken en het kunnen bereiken van onze ambities.

## 1.5 HOE VERDER MET HET UITVOERINGSPROGRAMMA?

Dit uitvoeringsprogramma kijkt 4 jaar vooruit, van 2020 tot 2023. In het programma wordt gewerkt volgens de volgende cyclus:

Elk jaar zal over de voortgang geïnformeerd worden middels een voortgangsbrief. Daarbij zal de vooruitblik geactualiseerd worden op basis van een analyse op de trends en ontwikkelingen en de kern indicatoren (zie paragraaf 3 Effecten en monitoring). Nieuwe ontwikkelingen en initiatieven kunnen worden getoond en eventuele noodzakelijke bijsturing wordt aangegeven en onderbouwd.

In 2023 zal gestart worden met het actualiseren van de kadernota voor de volgende periode.

## 1.6 LEESWIJZER

In hoofdstuk 2 worden de programmalijnen van Groningen@Work nader toegelicht en een overzicht gegeven van de voornaamste projecten. Ook worden verschillende projecten nader belicht die in de kern onze strategie en aanpak raken. Ter ondersteuning van de transitie is in de kabinetsreactie van 29 juni 2018 een aantal dwarsdoorsnijdende thema's geformuleerd. In hoofdstuk 3 wordt belicht wat op deze dwarsdoorsnijdende thema's concreet gebeurt en hoe ze bijdragen aan de beschreven projecten en activiteiten uit de transitieagenda's.

Hoofdstuk 4 beschrijft hoe wij de effecten van onze inspanningen monitoren. In hoofdstuk 5 informeren we over onze organisatorische aanpak van de uitvoering. En hoofdstuk 6 geeft aan hoe de financiën ingezet worden over de

versie 2020.10.28.SZ

programmalijnen en onze besteding en inspanningen verantwoorden. Hoofdstuk 7 beschrijft op hoofdlijnen de aanzet voor de communicatie rondom Groningen@Work, gevolgd door een samenvattend slotwoord. Als bijlage is een toelichting op de gebruikte afkortingen en de genoemde organisaties toegevoegd.

## 2 PROGRAMMA IN UITVOERING: BOUWEN AAN EEN TOEKOMSTBESTENDIGE EN INCLUSIEVE ECONOMIE

In dit Uitvoeringsprogramma 2020-2023 bespreken we de rol die de we als provincie moeten en willen spelen om de ambities van Groningen@Work waar te maken. Dit doen we aan de hand van het toelichten van de verschillende programma- en bijbehorende actielijnen. Deze actielijnen bestaan uit meerdere projecten waarvan we enkele nader toelichten die de kern van onze strategie illustreren.

### 2.1 TOEKOMSTBESTENDIG MKB DOOR DIGITALISERING EN VERDUURZAMING

Het stimuleren van de toekomstbestendigheid van het MKB staat centraal voor het economisch beleid in de *'Kadernota Economie en Arbeidsmarkt 2020-2023, Groningen@Work'*. Dit gaan we doen door het stimuleren en faciliteren van onze bedrijven bij digitalisering én verduurzaming. Dit doen we met oog voor het behouden en stimuleren van banen in het MKB, één van onze belangrijke motoren van onze economie. Dit draagt ook bij aan het doel van ons arbeidsmarktbeleid - ook onderdeel van onze kadernota (zie programmalijn 'Wendbare arbeidsmarkt'). Daarbij willen we zoveel mogelijk Groningers aan het werk helpen en in de toekomst ook aan het werk houden. We faciliteren daarom met onze inzet in deze programmalijn ook op de behoefte aan goed geschoold en kundig personeel in ICT en techniek. Deze zijn nodig in onze kansrijke sectoren van maak- en procesindustrie, de energie en IT.

Het MKB is een diverse groep. Er zijn starters en snelle groeiers, zogenaamde scale ups, maar ook bedrijven die krimpen en failliet gaan. Deze variatie zorgt voor dynamiek in de economie. Belangrijke sectoren waarin het Groninger MKB actief is zijn de procesindustrie, energie, ICT, scheepsbouw, gezondheid/life sciences en maakindustrie. Deze sectoren zijn in sterke mate bepalend voor het verdienvermogen van de Groninger economie. De opgave voor deze sectoren is om volop mee te gaan in de trends van digitalisering en verduurzaming.

#### *Een toekomstbestendig MKB door*



##### *Digitalisering*

- Verbeteren digitale bereikbaarheid in de hele provincie
- Verder versterken van de IT-sector
- Stimuleren digitalisering in brede MKB, industrie en onder inwoners
- Inzetten digitalisering voor oplossing maatschappelijke uitdagingen



##### *verduurzaming en vergroening industrie*

- Integratie industriële systemen
- Versterken van het innovatie-ecosysteem
- Stimuleren en leggen van verbindingen transitie circulaire economie
- Ontwikkelen financiële instrumenten ter stimulering van de transities.



## 2.1.1 DIGITALISERING

### Onze ambitie is dat:

- ons MKB en onze industrie de kansen pakt die digitalisering biedt en digitalisering niet ziet als uitdaging, maar als kans;
- onze inwoners en werknemers over de juiste digitale vaardigheden beschikken om volop deel te nemen in de digitale samenleving en economie;
- onze IT-sector over voldoende gekwalificeerd personeel beschikt, toegang tot kapitaal heeft en goed nieuwe markten kan aanboren;
- onze provincie over een digitaal, innovatief en verbonden ecosysteem beschikt waar afgestudeerden graag willen werken;
- Groningen behoort in 2022 tot de top van de Nederlandse startup ecosystemen.
- In Groningen gebruiken we onze digitale kennis om wereldwijde, landelijke en regionale maatschappelijke uitdagingen aan te pakken.

De snelle digitalisering van de samenleving biedt onze provincie kansen, maar brengt ook uitdagingen met zich mee. Digitalisering heeft invloed op de manier waarop we wonen en leven, op werk en bedrijven en op de dienstverlening van de overheid. In Groningen hebben we een sterke uitgangspositie om optimaal gebruik te maken van de kansen die digitalisering ons gaat bieden. We beschikken hier immers over een sterke IT-sector en het startup ecosysteem behoort tot de beste van Nederland. We hebben in onze provincie uitstekende onderwijs- en kennisinstellingen waarbij we de daar aanwezige kennis kunnen gebruiken om onze concurrentiepositie verder te verstevigen.

We zien echter ook uitdagingen. Zo zien we dat een significant deel van de MKB'ers in onze provincie, net als in de rest van Nederland en Europa, moeite heeft om mee te komen in de digitale transitie. Uit cijfers van de Europese Commissie blijkt dat 82% van de Nederlanders online winkelt, terwijl slechts 15% van de MKB'ers digitaal diensten en producten aanbiedt. Onderzoek van het Ministerie van Economische Zaken en Klimaat wees verder uit dat MKB-ondernemers digitalisering als één van de grootste uitdagingen ervaren. Meegaan in deze digitale transitie is echter essentieel voor het voortbestaan en de groei van deze bedrijven. Daarom is een belangrijk onderdeel van dit uitvoeringsprogramma erop gericht om ons MKB en onze industrie te ondersteunen in de digitale transitie en de concurrentiepositie van deze bedrijven te versterken. Uitstekende digitale

versie 2020.10.28.SZ

bereikbaarheid, door middel van breedband internet of bijvoorbeeld 5G is daarvoor onontbeerlijk. Dit betekent ook dat onze inwoners en werknemers moeten beschikken over de juiste digitale vaardigheden. Hiervoor willen we ons, samen met onze partners, de komende jaren inzetten.

In Groningen hebben we ook grote maatschappelijke uitdagingen. De energietransitie, nauw gerelateerd aan onze klimaatdoelstellingen, is daar natuurlijk één van. Wij willen ook meer jaren in goede gezondheid doorbrengen, met toegankelijke en betaalbare zorg voor iedereen. En we willen dat onze provincie goed bereikbaar is voor iedereen. Door slim gebruik te maken van nieuwe digitale technologieën en innovaties willen we een bijdrage leveren aan de oplossingen van deze maatschappelijke uitdagingen. Dit is in lijn met de Nederlandse Digitalisering Strategie en de Europese digitale strategie.

De aanpak van digitalisering loopt langs vijf actielijnen:

- uitstekende digitale bereikbaarheid in de hele provincie (o.a. realisatie van snel internet),
- het versterken van de IT-sector (inclusief scholing),
- het stimuleren van digitalisering in het brede MKB en de industrie,
- het oplossen van maatschappelijke uitdagingen en
- het verbeteren van de provinciale dienstverlening.



### Digitalisering industriële mkb

Onze industrie is een belangrijke pijler van onze economie en is goed voor 175.000 banen in Noord-Nederland. Noord-Nederland kent relatief veel kleine bedrijven. Deze bedrijven zijn vaak op zichzelf aangewezen en beschouwen digitalisering en smart industry als de grootste uitdaging voor het komend decennium.

De Noordelijke bedrijven en organisaties hebben door de handen ineengeslagen om samen met de industrie in onze regio de volgende stap te zetten door het oprichten van de Smart Industry Hub Noord Nederland. Deze richt zich op alle noordelijke bedrijven in de maakindustrie en de procesindustrie. Dus voor grote en voor kleine bedrijven, voor de koplopers maar ook voor bedrijven die nog moeten beginnen met digitalisering en Smart Industry.

Een belangrijk onderdeel van de Smart Industry Hub zijn de zogenaamde "Skillslabs". Dit zijn demo-locaties waar bedrijven Smart Industry-oplossingen kunnen bekijken en uitproberen. We gaan er ook werknemers bijscholen in digitale competenties en studenten opleiden. De Skillslabs worden opgezet als samenwerking tussen bedrijven en het onderwijs – mbo, hbo en de universiteit. Er komen drie Skillslabs in Noord Nederland: in Drachten, Groningen en Emmen.

## 1. Digitale bereikbaarheid

We gaan door met de digitale bereikbaarheid te verbeteren in de hele provincie. Doel is om uitstekend bereikbaar te worden. Dit is van belang van belang voor bedrijven, maatschappelijke organisaties en burgers. Zowel voor de economische ontwikkeling als de leefbaarheid in onze provincie.

De digitalisering van onze samenleving zal alleen maar toenemen en maakt ons tegelijkertijd ook afhankelijk van een goed functionerende digitale infrastructuur. Bedrijven, instellingen en inwoners willen altijd en overal bereikbaar zijn en connectiviteit is dan ook een basisbehoefte. Het verbeteren en blijven ontwikkelen van de connectiviteit is weer belangrijk voor nieuwe toepassingen, zoals eHealth (monitoren op afstand), onderwijs op afstand, camerabewaking maar ook datacommunicatie voor precisielandbouw. Het zal dus ook in de toekomst investeringen vergen in vaste en mobiele netwerken.

Daarnaast is een van onze ambities het vergoten van de digitale geletterdheid van onze inwoners. Hiervoor is het belangrijk dat in de hele provincie goede verbindingen zijn en we doorgaan met het uitrollen van zowel glasvezel als nieuwe mobiele technieken zoals 5G, zowel in het buitengebied als in de dorpen.



### Samenwerking in Groningen

Provincie Groningen, Economic Board Groningen (EBG) en Nationaal Coördinator Groningen (NCG) willen met marktpartijen breedband mogelijk maken in het hele gebied. Ook op plaatsen waar het economisch nu niet rendabel is om breedband aan te leggen. Hiertoe is de subsidieregeling 'Snel Internet Groningen' in het leven geroepen. De provincie Groningen stelt 30 miljoen euro beschikbaar voor de aanleg van snel internet op het platteland. De EBG en NCG dragen elk vijf miljoen euro bij. Van het totaalbedrag is een kwart speciaal bestemd voor het aardbevingsgebied. De subsidieregeling is onderdeel van het programma Groningen@Work van de provincie Groningen, het programma Digitale Bereikbaarheid van de EBG en het programma Kansrijk Groningen van NCG. Rodin Broadband Groningen B.V. legt de infrastructuur voor snel internet in heel Groningen aan. De diensten worden geleverd door Kabelnoord uit Dokkum. Bij de uitrol krijgen de negen aardbevingsgemeenten voorrang. Hiervoor hebben deze gemeenten gezamenlijk 'Breedband Noord Groningen' opgericht. Die verzorgt de coördinatie tussen bewoners en bedrijven, de provincie en de gemeenten.

### Wat gaan we doen?

#### AANLEG SNEL INTERNET

We zetten de aanleg van snel internet voort en zullen in de komende periode dit verder uitrollen naar andere delen van de provincie. Uit een marktconsultatie uitgevoerd in 2017 bleek dat meer dan 14.000 huishoudens en bedrijven in onze provincie nog niet beschikken over toegang tot snel internet. De opgestelde Subsidieregeling Snel Internet Groningen heeft als doel iedereen die onder de regeling valt toegang tot snel internet te bieden. Rodin Broadband Groningen voert de subsidieregeling uit. Provincie Groningen is initiator, faciliteert en draagt hier financieel in bij.

#### MOBIELE BEREIKBAARHEID:

Naast de aanleg van snel (breedband) internet moet onze provincie ook beschikken over uitstekende en veilige mobiele verbindingen. Daar gaan we ons ook extra voor inzetten in samenwerking met het ministerie EZK, gemeenten, inwoners en marktpartijen.

## 2. Versterken IT-sector

Groningen kent een sterke en groeiende IT-sector; technologie speelt een primaire rol bij deze bedrijven. Snelgroeiende startups en scale-ups behoren tot deze sector, maar bijvoorbeeld ook grote dienstverleners of productleveranciers. Om deze sector verder te versterken richten wij ons de komende periode op drie aandachtsgebieden: kapitaal, talent & diversiteit en markttoegang.

Hiermee dragen we bij aan het creëren van een ecosysteem waarin IT-bedrijven goed kunnen groeien. Dit maakt onze provincie aantrekkelijk voor werknemers én werkgevers en leidt zo tot duurzame werkgelegenheid. We richten ons hierbij niet alleen op de stad, maar juist ook stimuleren wij duurzame en inclusieve groei in de gehele provincie. De stad dient als katalysator. Wij ondersteunen bedrijven die vernieuwende technologieën ontwikkelen zodat we onze concurrentiepositie kunnen versterken. Wij stimuleren bedrijven en kennisinstellingen om samen te werken en nieuwe producten of diensten te ontwikkelen. Door onze provincie te positioneren als innovatieve en aantrekkelijke regio trekken we nieuwe bedrijven, werkgelegenheid en investeringen aan. We ondersteunen waar mogelijk startende ondernemers en stimuleren dat meer startups doorgroeien naar scale-ups en betekenisvolle volwassen bedrijven worden met significante economische en maatschappelijke impact.

Wat gaan we doen?	
<b>KAPITAAL</b>	<p><u><b>VERBINDEN STARTUPS &amp; INVESTEERDERS</b></u> We gaan beginnen met het organiseren van events waar bedrijven en investeerders elkaar ontmoeten. Dit doen we samen met Founded in Groningen, gemeenten, FLINC, G-Force en VentureLab. Zelf helpen we o.a. door verbindingen te leggen vanuit ons netwerk.</p>
	<p><u><b>VERBETEREN KENNISNIVEAU EN VAARDIGHEDEN VAN ONDERNEMERS</b></u> Wij willen ondernemers ondersteunen om het kennisniveau en de vaardigheden te verbeteren, bijvoorbeeld door workshops, cursussen of mentorschap aan te bieden zodat zij beter in staat zijn om financiering/groiegeld op te halen. Dit gaan we ontwikkelen met Founded in Groningen, FLINC, G-Force, NOO, IFG en Triade. Wij zijn initiatiefnemer en brengen de partijen bij elkaar.</p>

	<p><u><b>VROEGE FASE FINANCIERING</b></u> In Groningen is relatief weinig durfkapitaal/vroege fase financiering aanwezig. G-Force Capital en het op te richten Builder Studio proberen daarvoor een oplossing te bieden. We monitoren of verdere actie nodig is.</p>
<b>TALENT</b>	<p><u><b>STARTUP VISA GRONINGEN</b></u> Dit is een samenwerking van regionale partijen gezamenlijk doel hebben om de regio Groningen te promoten als vestigingsplaats voor internationale startups. Dit gebeurt onder andere door hen te helpen een startup visum te verkrijgen.</p>
	<p><u><b>HOGERE BESCHIKBAARHEID VAN JUIST GESCHOOLD PERSONEEL</b></u> We zien dat werkgevers steeds meer moeite hebben met het vinden van personeel, met name als het gaat om geavanceerde digitale vaardigheden. We kijken hoe we ervoor kunnen zorgen dat werknemers blijvend beschikken over de gevraagde vaardigheden (initiële scholing, bijscholing en omscholing). Dit doen we in samenwerking met Hanzehogeschool Groningen, IT Academy Noord-Nederland, RUG, Founded in Groningen, NOO e.a. Provincie Groningen is initiatiefnemer.</p>
<b>MARKTTOEGANG</b>	<p><u><b>DIGITAL BUSINESS CAMPUS GRONINGEN</b></u> Wij willen hiertoe de mogelijkheden onderzoeken en bij een positieve uitkomst draagvlak creëren voor ontwikkeling. Een business campus (zoals de Corda Campus in Hasselt) biedt duurzame werkgelegenheid en stimuleert innovatie doordat o.a. startups, corporates, kennisinstellingen en financiers samen worden gebracht op één locatie. Beginnende ondernemers kunnen direct en op een laagdrempelige manier aan de slag op de campus.</p>
	<p><u><b>STARTUP IN RESIDENCE-PROGRAMMA</b></u> SiR is een innovatief programma waarbij overheden en startups samenwerken om (maatschappelijke) uitdagingen op te lossen en waarbij overheden kunnen functioneren als een <i>launching customer</i>. Wij willen dit programma continueren en kijken waar het mogelijk uitgebreid kan worden.</p>
	<p><u><b>INTERNATIONALISERING</b></u> Voor veel bedrijven kunnen goede buitenlandse contacten (klanten, personeel, financiering) van groot belang zijn. We stimuleren events die ondernemers daarin ondersteunen en kijken hoe we kunnen aanhaken bij bestaande programma's zoals die van Techleap.nl of nationale/regionale handelsmissies.</p>

### 3. Stimulering digitalisering in brede MKB, industrie en onder inwoners

Wij streven naar een inclusieve digitale toekomst waar bedrijven en inwoners zoveel mogelijk profiteren van de voordelen en er zo weinig mogelijk hinder van ondervinden. Door ervoor te zorgen dat ons MKB én onze industrie meegaan of vooroplopen in de digitale transitie zorgen we voor versterking van onze concurrentiepositie en behoud van werkgelegenheid. En door het vergroten van de digitale vaardigheden van onze inwoners zorgen we ervoor dat zij én kunnen meekomen in de arbeidsmarkt én de geproduceerde digitale diensten kunnen gebruiken.

Digitalisering is belangrijk én onontkoombaar. Steeds meer bedrijven, maar ook overheids- en kennisinstellingen, vrijwilligersorganisaties, scholen en ziekenhuizen digitaliseren in toenemende mate. Dat levert veel kansen op. Zo kunnen MKB'ers bijvoorbeeld online meer producten verkopen en worden door slimme fabrieken industriële principes zoals 'zero defect' en 'just in time manufacturing' mogelijk. Dit brengt een enorme kostenbesparing met zich mee en zorgt ervoor dat sommige bedrijven hun productie uit lagelonenlanden terughalen. Die toenemende digitalisering is niet voor iedereen vanzelfsprekend. Sommige bedrijven hebben moeite met het digitaal vermarkten van hun producten of het gebruik van data of digitalisering in de bedrijfsvoering. Ook cyber-security wordt steeds belangrijker. Het ministerie van EZK en de Europese Commissie zien ook dat de digitalisering van ons MKB en onze industrie en het aanleren van digitale vaardigheden bij onze inwoners van cruciaal is voor ons toekomstig verdienvermogen. Het aanpakken van deze uitdagingen doen we daarom samen met onze lokale partners én we kijken expliciet waar we kunnen aansluiten bij landelijke of Europese speerpunten, financiering en/of initiatieven.

#### Wat gaan we doen?

##### REGION OF SMART FACTORIES

De RoSF ondersteunt onze proces- en maakindustrie in de noodzakelijke digitale transitie.

##### SMART INDUSTRY HUB NOORD-NEDERLAND

Om de digitalisering van de industrie te ondersteunen zetten we in op de ontwikkeling van een Smart Industry Hub Noord-Nederland.

##### EUROPEAN DIGITAL INNOVATION HUB (EDIH) NOORD-NEDERLAND

Vanuit het Digital Europe Programm worden in Europa verschillende EDIH's voorzien die de uitvoering van ondersteunen. We willen in Noord-Nederland ten minste één zo'n hub.

##### WERKPLAATS ONLINE ONDERNEMEN

Eind 2019 is, als eerste in Nederland, de Werkplaats Online Ondernemen geopend om MKB'ers te ondersteunen in de digitale transitie (online marketing & sales).

##### DIGITAL LITERACY COALITION

Deze coalitie van 17 partijen wil van Groningen de meest digitaal geletterde provincie van Nederland maken door o.a. te onderzoeken welke methoden het meest effectief zijn.

##### CYBER SECURITY NOORD-NEDERLAND

In nauwe samenwerking onze partners zetten we zwaar in op het versterken van het cybersecurity-ecosysteem in Groningen. Dit doen we o.a. door opleidingen aan te bieden op het gebied van cyber security (zie 3.2 arbeidsmarkt), MKB'ers te informeren en begeleiden met vragen op dit gebied en samen met ons MKB nieuwe proposities op dit onderwerp te ontwikkelen.

##### PLATFORM DIGITALISERING MKB

Tijdens de vergadering van Provinciale Staten van 18 december 2019 is motie 144 aangenomen, die GS oproept een platform digitalisering MKB te faciliteren. We onderzoeken de wenselijkheid tot en mogelijke vorming van een dergelijk platform.

##### DIGITALE OVERHEID & DATAGEDREVEN BELEIDSFORMING

We gaan onderzoeken hoe we onze dienstverlening als provincie kunnen verbeteren en hoe we data beter kunnen gebruiken om beter geïnformeerde beslissingen te nemen.

#### 4. Oplossen van maatschappelijke uitdagingen

Het gaat goed in Groningen, maar we zien ook dat er grote ecologische, economische, sociale en maatschappelijke uitdagingen zijn die op dit moment veel aandacht, geld en energie vragen en verdienen. Digitalisering kan soms een (gedeeltelijke) oplossing bieden voor de uitdagingen waar we voor staan. Zo kan de digitalisering van productieprocessen ervoor zorgen dat de CO<sub>2</sub>-uitstoot van deze bedrijven verlaagd wordt, kunnen autonome voertuigen de mobiliteit en zelfstandigheid van ouderen in plattelandsgemeenten vergroten en kan kunstmatige intelligentie de veiligheid van burgers vergroten. Om verschillende redenen is de markt is niet altijd zelfstandig in staat om deze ontwikkelingen voldoende te stimuleren. Daarom dragen wij bij aan (mogelijke) oplossingen van de uitdagingen waar we vandaag en morgen voor staan.



5G is nog volop in ontwikkeling. De telecomfabrikanten werken hard aan nieuwe antennes en sensoren. De techniek is dus nog niet marktrijp. Om deze verder te kunnen ontwikkelen, moeten de fabrikanten nu al weten wat de markt en gebruikers later met 5G gaan doen. Daarom worden in Noord-Groningen testen uitgevoerd met de nieuwe technologie.

Noord-Groningen is een uitgestrekt plattelandsgedebied. Er is veel ruimte wat veel mogelijkheden biedt. Die ruimte brengt ook uitdagingen met zich mee, mede omdat het gebied dunbevolkt is en er vergrijzing optreedt. Hoe zorgen we bijvoorbeeld dat het openbaar vervoer voldoende blijft rijden? Wat is er nodig om de zorg op peil te houden voor bewoners die gemiddeld steeds ouder worden? Ook biedt 5G ondernemers veel kansen. Een boer kan met sensoren honderden hectares aan gewassen monitoren en dankzij 5G deze gegevens snel bekijken en analyseren.

Er zijn zeven thema's binnen 5Groningen: Zorg, Verkeer & logistiek, Energie, Landbouw, Leefomgeving, (Smart) industry, Educatie en 'Diversen'. De toepassingen rond elk thema worden door een speciaal team uitgewerkt via workshops en brainstormsessies. Een team is multidisciplinair en bestaat uit maximaal negen personen. Dit zijn bijvoorbeeld ondernemers uit de regio, liefhebbers van techniek en 5G-experts. Er is een continue verbinding tussen de thema-teams onderling en met de leden van het 5G Fieldlab-team.

versie 2020.10.28.SZ

#### Wat gaan we doen?

##### 5G PROEFTUIN

We continueren onze ondersteuning en financiële bijdrage aan de proeftuin 5Groningen. Ondernemers en non-profitorganisaties werken samen met experts om toepassingen van 5G te testen. Het gaat hierbij om toepassingen op het gebied van zorg, energie, verkeer & logistiek, landbouw en leefomgeving, zoals ziekten meten in gewassen op het land. Sensoren meten daarbij de gegevens en dankzij het snelle 5G kunnen deze data snel doorgestuurd worden voor een analyse. Of een diagnoses op afstand stellen, doordat de arts in het ziekenhuis dankzij de snelle verbinding live mee kan kijken in de ambulance. Onze partners zijn EBG, KPN, Agentschap Telecom van Min EZK, Vodafone-Ziggo, Ericsson, TNO, RUG, Huawei, Hanzehogeschool Groningen, SURF, Dell EMC en VMware.

##### DIGITALISERING & ENERGIETRANSITIE

We nemen het initiatief om te onderzoeken op welke manier we de energietransitie kunnen ondersteunen. Om te voldoen aan onze duurzaamheidsambities willen we meer energie opwekken uit hernieuwbare bronnen, waarvan de beschikbaarheid variabel is (soms schijnt de zon wel, soms niet). De energietransitie heeft daarom tot gevolg dat opslag van energie en matching met ICT onontbeerlijk is.

##### DIGITALISERING & GEZONDHEID

We moedigen aan te kijken naar innovatieve oplossingen met als doel de betaalbaarheid, toegankelijkheid en toekomstbestendigheid van de zorg te vergroten. Veranderingen zijn de beweging van behandelen naar voorkomen, zorg op afstand, meer regie bij de burger en meer gepersonaliseerde behandelingen. Het op een verantwoorde manier gebruiken van data (privacy/security), slimme IT-oplossingen zijn daarbij nodig. Denk hierbij aan Virtual-Reality toepassingen, 3D printing en 'Persoonlijke Gezondheidsomgevingen' die burgers in staat om zelf regie te houden over gegevens en acties te nemen om hun gezondheid te bevorderen. Wij faciliteren hiertoe o.a. het ontstaan van ontwikkelomgevingen op het gebied van bewegen (Move2Innovate), gepersonaliseerde implantaten en Personalized & Connected Health. Dit doen we samen met UMCG, Martiniziekenhuis, Certe, Lifelines en bedrijven en startups die actief zijn in de medische en IT sector.

##### DIGITALISERING & BEREIKBAARHEID

We willen gaan onderzoeken hoe digitalisering bij kan dragen aan het ontwikkelen van nieuwe mobiliteitsoplossingen om een bijdrage te leveren aan een aantrekkelijke en leefbare provincie. Bijvoorbeeld door nieuwe vormen van slimme mobiliteit.

---

## 2.1.2 VERDUURZAMING EN VERGROENING (PROCES)INDUSTRIE

### Onze ambitie is dat:

- **de gehele procesindustrie in Groningen in 2050 produceert op duurzame<sup>1</sup> wijze;**
- **daarom realiseren we nieuwe duurzame( internationale) projecten en scheppen voorwaarden voor nieuwe duurzame bedrijvigheid; en**
- **zodat er banen komen die ook in de toekomst bestaansrecht hebben.**

De industrie een belangrijke werkgever in Groningen. De Groningse industrie biedt directe werkgelegenheid aan 27.720 mensen (bron: LISA (2019)). Uiteraard is er ook sprake van een aanzienlijke indirecte werkgelegenheid in andere sectoren die in verbinding staat met het industriële complex. Het is noodzakelijk om de industrie te vergroenen. Dit geeft ook nieuwe economische kansen. Daarom zoeken overheid, bedrijven en kennisinstellingen elkaar op en werken we samen aan innovatie.

De kadernota Groningen@work 2020-2023 beschrijft het probleem en de uitdaging voor de industrie als volgt: "*De transitie naar een duurzame en circulaire economie is onontkoombaar. De klimaatafspraken van Parijs en de ambitie van het Kabinet van 55% CO<sub>2</sub>-reductie in 2030 en 95% in 2050 leiden tot de noodzaak om met name de energie- en grondstof intensieve industrie fundamenteel te verduurzamen en daarmee perspectief voor de toekomst te geven*".

De uitvoering van het voorgaande Groningen@Work programma (2016-2019) heeft mooie resultaten opgeleverd. De realisatie van Chemport Europe, een ecosysteem voor vergroening, is hier een prachtig voorbeeld hiervan. De groene economie versnellen en de chemische sector in de regio wereldwijd op de kaart zetten - "*Meer werk, minder CO<sub>2</sub>*" - dat is het gezamenlijk doel van de

samenwerkende partijen. De onderlinge verbindingen en samenhang tussen kennisinstututen, bedrijven en overheid wordt steeds steviger.

Wij blijven de attractiviteit van ons vestigingsklimaat vergroten door sterk in te zetten op duurzaamheid, zodat we optimaal kunnen inspelen op de economische kansen die de transities bieden. Hiermee trekken we ondernemers en talent aan. Ook scheppen we voorwaarden voor banen die ook in de toekomst bestaansrecht hebben.

We realiseren onze ambities aan de hand van zes actielijnen uit de kadernota:

- 1 Branding en acquisitie
- 2 Optimaal investeringsklimaat
- 3 Versterken van het innovatie-ecosysteem
- 4 Systeemintegratie 2050
- 5 Circulaire Economie
- 6 Lobby en internationale samenwerking

---

<sup>1</sup> Duurzaam in de zin van dat zowel de producten als de productieprocessen hernieuwbaar zijn, dus zonder gebruik van fossiele brandstoffen.

## 1. Branding en acquisitie

De positionering van de regio als Chemport Europe en Circulaire economie, biedt kansen voor gerichte acquisitie van innovatieve groene industriebedrijven. Het continueren van de nauwe samenwerking tussen bedrijven, overheden en kennisinstellingen is nodig om verduurzaming in het industriecluster te versterken. Krachten moeten worden gebundeld om de ambities waar te maken. Voor de vergroting van de samenhang in het cluster moet acquisitie gericht worden op bedrijven die goed binnen het cluster passen en de samenhang binnen het cluster versterken.

### Wat gaan we doen?

#### STRATEGISCH PLAN CHEMPORT 2020-2023

Mee uitvoeren van het strategisch plan Chemport 2020 - 2023 gericht op het acquisitie van nieuwe duurzame industriebedrijven, business development bij bestaande bedrijven, versterken van het innovatie ecosysteem en verbeteren van de aansluiting met de arbeidsmarkt. Wij dragen hier financieel aan bij en leggen verbindingen in ons netwerk en met andere programma's waar zinvol en mogelijk.

Dit doen wij samen met GSP (Groningen Seaports), RUG, NHL, NOM, Emmtec, gemeenten, Hanzehogeschool Groningen, provincie Drenthe en TopDutch.

#### INDUSTRIETAFEL NOORD-NEDERLAND

Deelnemen aan de industrietafel Noord-Nederland gericht op het versterken van de samenwerking tussen de industrie met het oog op uitvoering van het Klimaatakkoord. De Industrietafel Noord-Nederland telt 26 deelnemers met vertegenwoordigers van onder meer milieu-organisaties, provincie Groningen, provincie Drenthe, Chemport Europe (de chemieclusters van Delfzijl en Emmen), de grote energiebedrijven die in de regio actief zijn en een aantal grote ondernemingen (waaronder Avebe, Suiker Unie, NedMag, Gasunie, de papierindustrie en PPG) met gezamenlijk meer dan 20.000 werknemers.

#### VERGUNNINGVERLENING EN STIKSTOFPROBLEMATIEK

Continueren rode loper beleid met betrekking tot vergunningverleningsprocessen en meewerken aan het ontwikkelen van oplossingsrichtingen stikstofproblematiek. Met name lobby en agenderen zijn hierin onze instrumenten. Onze partners hierin zijn GSP en Ministerie van Landbouw, Natuur en Veeteelt.

## 2. Een optimaal investeringsklimaat

We willen groene investering uitlokken zowel bij bestaande bedrijven als bij nieuwe vestigers. Hiervoor is een passend financieel instrumentarium nodig. Voor de kapitaalintensieve procesindustrie zijn innovatiesubsidies en investeringspremies nodig. Voor pilotfabrieken en zogeheten "flagship"-fabrieken (eerste commerciële schaal fabriek in zijn soort) is omvangrijk risicodragend kapitaal nodig. Het financieel instrumentarium moet optimaal aansluiten op nationaal en Europees instrumentarium en als hefboom dienen voor nationale en Europese (co-)financiering van Groninger projecten. Daarnaast is er passend instrumentarium nodig voor andere typisch Groningse industriële sectoren die met grote investeringen te maken hebben zoals de scheepsbouw.

### Wat gaan we doen?

#### SUBSIDIEREGELING TOEKOMSTBESTENDIGE INDUSTRIE

Ontwikkelen van een subsidieregeling Toekomstbestendige Industrie te financieren uit het NPG. Hierdoor kunnen bedrijven worden ondersteund bij investeringen in de grondstoffentransitie in het industriecluster Eemsdelta. Vanaf 2021 wordt de regeling uitgevoerd. Hierbij zijn naast provincie Groningen, ook het ministerie EZK, NPG, GSP, NOM, verschillende fondsen, VNO-NCW en NEC betrokken.

#### TOEGANG RISICOKAPITAAL SCALE-UPS

Verbeteren van de toegang tot risicokapitaal voor investeringen in onder andere kapitaalintensieve scale-ups in onze provincie mede in relatie tot bestaande regionale investeringsfondsen. Dit doen we samen met GSP, NOM, regionale investeringsfondsen, InvestNL, ministerie EZK, ESF, EIB e.a.

#### LANDELIJK SCHEEPSBOUWFONDS

Opzetten landelijk Scheepsbouwfonds met een omvang van € 250 miljoen waarmee de bouw van nieuwe (duurzame) schepen kan worden gefinancierd. Dit fonds is vanaf begin 2020 operationeel. Dit fonds wordt naast provincie Groningen mogelijk gemaakt door ministerie EZK, private financiers, de scheepsbouwsector en Nesecc.

#### ONTWERPEN INNOVATIESUBSIDIES

Ontwerpen van innovatiesubsidies binnen nog vorm te geven noordelijk EFRO programma. Dit doen we in Noordelijk verband en samen met het ministerie van EZK en de Europese Commissie.

### 3. Het versterken van het innovatie-ecosysteem

We hebben een goed ontwikkeld kenniscluster met onder andere EnTranCe, de ZAP-faciliteit, de Hydrohub en het Avebe innovatiecentrum. Daarmee beschikt de provincie Groningen over onderzoeks- en innovatie-infrastructuur zodat innovaties van laboratorium tot pilotschaal gebracht kunnen worden. Daarnaast ontstaan er nieuwe kansen voor samenwerking tussen industrie en onderwijs- en kennisinstellingen nu deze laatste zich naast (inter)nationale ontwikkelingen meer op de regio willen gaan richten. Specifieke kansen zijn gesignaleerd met betrekking tot de ontwikkeling van (industriële) suikerketens, bio-raffinage en waterstof. Ook zien we kansen om agro-industriële ketens te versterken door meer in te zetten op eiwitverwaarding en verwaarding van reststromen uit de agro-industrie.



#### Chemport Innovation Centre (CIC) in Delfzijl

De samenwerking tussen onderzoek, onderwijs, bedrijfsleven en overheid is essentieel om nog meer snelheid te maken met het vergroenen van de industrie. Het CIC biedt kansen om deze samenwerking te verankeren in de regio. Het CIC is een fysieke faciliteit op het Chemiepark waarin (jonge) bedrijven en ondernemers (start-ups & scale-ups) nieuwe procestechnologie op semi-industriële schaal kunnen bedrijven. Het betreft technologie die een bijdrage levert aan de ambities van de bedrijven in het Chemport gebied w.o. de verregaande vergroening, verduurzaming en emissiereductie (CO<sub>2</sub> en NO<sub>x</sub>).

#### Wat gaan we doen?

##### CHEMPORT INNOVATION CENTRE

Realiseren van het Chemport Innovation Centre (CIC). Hiermee willen we industriële demonstratieprojecten aantrekken. Het CIC sluit aan op de onderwijsinfrastructuur op Zernike, zoals EnTranCe en ZAP-faciliteit. Het CIC is gericht op grotere demonstratieprojecten. Deze kunnen niet gefaciliteerd worden op Zernike en daardoor vult het CIC het innovatie-ecosysteem aan.

##### SUIKERAGENDA

We geven uitvoering aan de Suikerstrategie gericht op de hoogwaardige toepassing van biomassa. Dit betekent zoveel mogelijk gebruik van biomassa als grondstof en in de laatste plaats voor energie-productie. Suiker is een belangrijke grondstof voor het vergroenen van de basisindustrie. Hoogwaardige toepassingen leiden tot de vermindering van het gebruik van fossiele brandstoffen. Wij werken hierin samen met Nouryon, Suiker Unie, Avantium en de NOM. Wij zijn initiatiefnemer en brengen relevante partijen samen en ondersteunen het proces.

##### ACTUALISATIE WATERSTOFAGENDA

De Waterstof investeringsagenda actualiseren met onze partners in de investeringsagenda Waterstof.

##### INTENSIVEREN SAMENWERKING MET DE KENNISINSTELLINGEN

We betrekken kennisinstellingen bij de activiteiten van Chemport. In de Green Industry Innovation, een onderzoeksagenda van de RUG en Hanzehogeschool Groningen, willen we gezamenlijk werken aan een innovatie ecosysteem voor duurzame industrie in de regio.

##### AGENDA ELEKTROCHEMIE

Voor de langere termijn willen we een visie ontwikkelen op Electrochemie. Op basis van elektrochemische conversie van materialen wordt het mogelijk door middel van nieuwe duurzame productieprocessen nieuwe materialen te maken ("Power to X"). De aanwezigheid van enkele elektrochemische bedrijven biedt kansen voor uitbouw van een innovatief elektrochemisch cluster. We trekken hierin samen op met Chemport Europe, Eemsdelta Green en GSP.



#### 4. Systeemintegratie

Integratie van industriële systemen levert kostenvoordelen op voor bedrijven en leidt tot minder uitstoot van CO<sub>2</sub>. Systeem integratie draagt daarmee bij aan een vestigingsklimaat voor de industrie van de toekomst. Daarom willen we deze onderliggende infrastructuur verder uitbouwen. We richten ons daarbij met name op infrastructuur op het gebied van waterstof, elektriciteit, (rest)warmte grondstoffen en industrie- en afvalwater.



##### Nieuwe infrastructuur op Oosterhorn

Eén van de investeringsproposities waar we reeds aan werken betreft uitbreiding van infrastructuur en utiliteiten op het industrieterrein Oosterhorn. Recent hebben we samen met de netwerkbedrijven Enexis en TenneT al aangekondigd dat de elektriciteitsinfrastructuur op korte termijn versterkt wordt om te kunnen voldoen aan de extra elektriciteitsvraag van uit de industrie. Die extra vraag is het gevolg van nieuwe bedrijven die groene grondstoffen, waterstof en duurzame vliegtuigbrandstoffen willen produceren. Ambities met betrekking tot waterstof, biobased en circulaire grondstoffen maken ook investeringen in andere infrastructuur noodzakelijk. Specifiek gaat het dan over de uitbouw van infrastructuur en utiliteiten voor waterstof, warmte, elektriciteit, groene grondstoffen, groen gas, industriewater en afvalwater. Deze uitbreidingsinvesteringen zijn erop gericht om het vestigings- en investeringsklimaat van Oosterhorn voor de middellange termijn te versterken. Het project leidt tot duurzaam hergebruik van grondstoffen, vermindering van het energieverbruik, vermindering emissie naar de omgeving en verlaging van de veiligheidsrisico's.

Voor de langere termijn zal veel meer nodig zijn. De bouw van offshore windparken boven de Wadden, elektrificatie van de industrie (nodig om naar 95% CO<sub>2</sub> emissiereductie te komen) en de opbouw van grootschalige waterstofindustrie leiden tot een grote toename van behoefte aan transportcapaciteit aan elektriciteit en waterstof. We verwachten ook behoefte aan CO<sub>2</sub> infrastructuur ten behoeve van hergebruik van CO<sub>2</sub> als grondstof. Een integrale aanpak is nodig om dit te realiseren en in te bedden in het nationale beleid met betrekking tot energie-infrastructuur.

#### Wat gaan we doen?

##### INDUSTRIEEL GELIJKSTROOMNETWERK

We onderzoeken de mogelijkheden en meerwaarde van een industrieel gelijkstroomnetwerk. In Delfzijl hebben we een aantal gelijkstroombedrijven, zoals Aldel en het chloorbedrijf van Nouryon. Deze bedrijven krijgen wisselstroom aangeleverd tot in de poort en zetten het daarna om in gelijkstroom. Dat leidt tot een zeker energieverlies. Een gelijkstroomnetwerk dat wordt gevoed vanaf een gelijkstroomverbinding vanaf windmolenparken op de Noordzee voorkomt de noodzakelijke omzetting van wisselstroom naar gelijkstroom en leidt dus tot een energiebesparing bij gelijkstroombedrijven. Bovendien is de inschatting dat Delfzijl met een gelijkstroomnetwerk extra aantrekkelijk is voor dergelijke bedrijven. Het onderzoek richt zich op of de besparing opweegt tegen de eventuele extra investeringen. We onderzoeken dit in samenwerking met het bedrijfsleven, ministerie EZK en GSP.

##### AANLEG (VER)NIEUW(D)E INFRASTRUCTUUR TRANSPORT ENERGIE, WATERSTOF, GRONDSTOFFEN EN INDUSTRIEWATER

We willen de aanleg van vitale infrastructuur voor het transport van energie, waterstof, grondstoffen en industriewater realiseren. Op basis van de onderzochte mogelijkheden gaan we investeringsplannen opzetten. Dit doen we in samenwerking met GSP, Enexis, Chemport, TenneT en North Water.

##### POSITIONEREN GRONINGER INDUSTRIE IN NATIONALE INFRASTRUCTUUR AGENDA

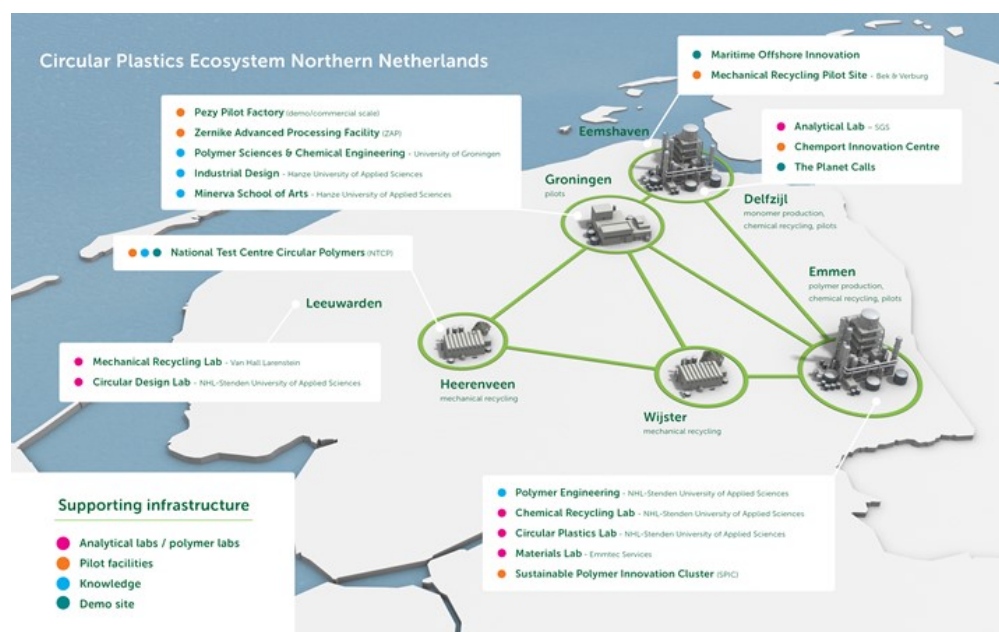
Met het oog op de grondstoffen en energietransitie gaan we de Groninger industrie goed positioneren in de nationale infrastructuur agenda, onder meer via de Industrietafel Noord-Nederland.

##### MOGELIJKHEDEN SYSTEEMINTEGRATIE ANDERE CLUSTERS

Het concept van de vitale infrastructuur gaan we naar andere industriële clusters in de provincie Groningen uitrollen (o.a. Veendam). Dit doen we in samenwerking met Stichting Buizenzone.

## 5. Circulaire economie

De wereldbevolking blijft sterk groeien. Hierdoor neemt de vraag naar grondstoffen toe, terwijl de voorraad afneemt. Dit biedt kansen voor nieuwe manier, een circulaire manier van produceren. Provincies en rijksoverheid werken daarom samen met bedrijven om de economie in 2050 volledig te laten draaien op herbruikbare grondstoffen. In deze circulaire economie bestaat geen afval en worden grondstoffen steeds opnieuw gebruikt. Naast de vergroening van de chemie liggen er ook voor andere sectoren kansen om stappen te zetten naar een circulaire economie. Voorbeelden hiervan zijn de bouw, afval/reststromen sector en de landbouw. Groningen, Friesland en Drenthe hebben voor deze sectoren in 2017/2018 een Grondstofstromenanalyse uitgevoerd.



Figuur 1 Noordelijke propositie circulaire kunststoffen

versie 2020.10.28.SZ

### Wat gaan we doen?

#### INNOVATIEHUB

We gaan een innovatiehub "O-Groningen" opzetten. Deze richt zich op circulaire economie van bedrijven en kennisinstellingen. Doel is het ontwikkelen van innovatieve en circulaire concepten. Een consortium bestaande uit - naast provincie Groningen - RUG, Hanzehogeschool Groningen en Oost-Groningse bedrijven in de procesindustrie bereidt een NPG-aanvraag voor.

#### CIRCULAIRE KUNSTSTOFFEN

Als uitwerking van de Grondstofstromenanalyse is een propositie Circulaire Kunststoffen opgesteld: Het Schone Noorden. Doel is het naar een hoger plan tillen van recycling en upcycling van kunststoffen tot nieuwe, schone grondstoffen voor met name de chemische sector. Onder leiding van Chemport Europe zal een kwartiermaker een uitvoeringsplan gaan opstellen.

#### CIRCULAIR BOUWEN

We gaan een onderzoek doen naar kansen en mogelijkheden voor circulair bouwen in het Noorden. Dit zal in het kader van het project CE-Alliantie uitgevoerd worden. Onze partners hierin zijn N.I.C.E., VCF en BuildinG.

#### CIRCULAIR INKOOP- EN AANBESTEDINGSBELEID

Het uitwerken van een concreet inkoop en aanbestedingsbeleid waarin de eis om circulair en duurzaam in te kopen is verwerkt; in samenwerking met Friesland en Drenthe. O.l.v. een kwartiermaker wordt gewerkt aan een rapport. Groningen heeft het landelijke manifest Maatschappelijk Verantwoord Inkopen ondertekend. Nationaal beleid is om 2022 minimaal 10% circulair en duurzaam in te kopen. Een kwartiermaker is van start gegaan. Inkoop Groningen coördineert deze activiteit. Het rapport wordt begin 2021 opgeleverd.

## 6. Internationale samenwerking

De Europese Green Deal biedt mogelijkheden om de gunstige positie van de groene chemie te benutten op Europees niveau. Hetzelfde geldt voor het nieuwe Europese industriebeleid. Daarbij is een aantal sleutelsectoren onderscheiden, waaronder de Chemie. Beleidsbeïnvloeding op Europees niveau kan alleen succesvol in samenwerking met andere regio's. Daarnaast willen we ook samen met het ministerie van EZK strategische investeringsprojecten in de productie van hernieuwbare brandstoffen, grondstoffen, intermediares en materialen ondersteunen als deze een beroep willen doen op Europese fondsen.

### Wat gaan we doen?

#### EUROPESE SAMENWERKING GROENE CHEMIE

Versterken van de Europese samenwerking op het gebied van groene chemie. De provincie Groningen is samen met Drenthe in augustus 2019 lid geworden van het European Chemical Regions Network (ECRN). Dit is een Europees netwerk in Brussel van regio's met chemische industrie. In 2020 willen we nagaan wat dit netwerk kan betekenen voor ons beleid met betrekking tot het vergroenen van de procesindustrie.

#### PARTNERSCHAPPEN WESTEREMS I.K.V. SUIKERSTRATEGIE

In het kader van de suikerstrategie gaan we cross-sectorale partnerschappen ontwikkelen met Westerems, een gebied in Duitsland met ook veel suikerbietenteelt. Dit doen we in samenwerking met Chemport Europe en Eems Dollard Regio (EDR).

#### INTERNATIONAAL NETWERK VERGROENING PROCESINDUSTRIE

We gaan een Internationaal netwerk opbouwen specifiek gericht op vergroenen van de procesindustrie en deze ontsluiten voor regionale partners en bedrijven. Dit doen we samen met EDR. Grensoverschrijdende projecten gaan we samen met de provincie Drenthe en EDR ontwikkelen, waarmee we kennis ontwikkelen om meer groene grondstoffen rendabel in de procesindustrie in te kunnen zetten.

#### INZICHT IN SUBSIDIES EN ANDERE MIDDELEN VOOR MKB

We gaan samen met de Eems Dollard Regio (EDR) subsidies en andere middelen vanuit de Europese Greendeal en industrieagenda inzichtelijk maken en ontsluiten voor het regionale bedrijfsleven.

## 2.2 WENDBARE ARBEIDSMARKT

### Onze ambitie is dat:

- **we een goed gekwalificeerde beroepsbevolking hebben, die in staat is zich aan te passen en mee te bewegen met de steeds veranderende eisen die vanwege (toekomstige) ontwikkelingen aan werknemers worden gesteld;**
- **we werk maken van de transitie naar een lerende economie met een arbeidsmarkt waar mensen gestimuleerd worden hun vaardigheden op peil te houden en de arbeidsmobiliteit van mensen wordt gestimuleerd.**

De arbeidsmarkt heeft zich de afgelopen jaren ontwikkeld van zeer ruim naar steeds krappere, al geldt dit nog niet voor alle sectoren. Met name in de ICT, Techniek, Bouw en Zorg is een flinke groei in het aantal banen. Dat is natuurlijk mooi, maar het wordt ook steeds moeilijker de vacatures ingevuld te krijgen met het juiste personeel. Vacatures ontstaan echter vooral doordat personeel naar een andere werkgever vertrekt, tijdelijke contracten eindigen, werknemers met pensioen gaan of (tijdelijk) afwezig zijn in verband met zwangerschap of ziekte. Er is dus niet altijd sprake van uitbreiding. We zoeken met ons programma aansluiting met landelijke regelingen. Zo is er een landelijk programma genaamd NL Leert Door, waar werknemer en ZZP-ers gratis ontwikkeladvies kunnen krijgen of online scholing kunnen volgen.

De impact van Corona is nog moeilijk in te schatten en nog niet zichtbaar in het aantal banen in de provincie. Dit komt door de Groningse werkgelegenheidsstructuur die zich kenmerkt door een sterk aanwezige collectieve sector en industrie. Hierdoor werken in Groningen relatief minder mensen in een zwaar getroffen sector dan in de meeste andere regio's. Sectoren waar de klappen vallen zoals luchtvaart, sierteelt, horeca, cultuur, sport & recreatie zijn hier verhoudingsgewijs minder sterk aanwezig. Wel zien we een vrij scherpe daling van het aantal vacatures in de eerste helft van 2020 ten opzichte van het zelfde tijdvak in 2019 (resp. 5.300 en 7.300). Dit zien we vooral in de handel, horeca, Informatie en communicatie en zakelijke diensten terug (bron: CBS). Corona versterkt de noodzaak om werknemers vanuit krimpende sectoren om te scholen naar groeisectoren.

We hebben te maken met een kwalitatieve mismatch die groter is dan in andere delen van het land. Door de samenstelling van de beroepsbevolking vinden relatief minder investeringen plaats in scholing en training. In Groningen is een relatief groter deel van de beroepsbevolking lager geschoold en daar zien we minder investeringen in een leven lang ontwikkelen. Hierdoor lopen deze mensen een groter risico dat hun arbeidsmarktpositie in de loop van hun carrière verslechtert. Ook zien we dat nog altijd een te grote groep mensen die een afstand tot de arbeidsmarkt hebben niet van de economische groei mee profiteert. De belangrijkste uitdaging op de arbeidsmarkt is dan ook de krapte aan te pakken en tegelijkertijd langdurige uitsluiting te voorkomen van mensen die moeilijk hun weg naar werk weten te vinden.

### Een wendbare arbeidsmarkt door



Scholing, leven lang ontwikkelen



Verbeteren aansluiting onderwijs-arbeidsmarkt



Vergroten kansen voor mensen met een afstand tot de arbeidsmarkt

## 2.2.1 SCHOLING, LEVEN LANG ONTWIKKELEN

Er is krapte op de arbeidsmarkt in met name IT, Techniek, Zorg en de bouw. Scholing is daarom nodig. Trends als verduurzaming en digitalisering vormen belangrijke oorzaken voor die veranderende behoeften. Verduurzaming van de industrie vraagt om andere kennis en vaardigheden, evenals de energietransitie. Door de versnelde afbouw van de gaswinning zullen bestaande banen binnen deze sector naar verwachting sneller verdwijnen en zullen nieuwe banen ontstaan. Verder zorgen technologische ontwikkelingen, flexibilisering en robotisering voor een nieuwe dynamiek op de arbeidsmarkt. Het leidt tot veranderende functies, nieuwe banen. Een leven lang ontwikkelen is nodig om goed mee te bewegen met veranderingen op de arbeidsmarkt.



### IT Academy Noord-Nederland - project Make IT Work

MKB-bedrijven in Noord-Nederland hebben veel moeite om hun ICT-vacatures ingevuld te krijgen. Anderzijds zijn er in de drie noordelijke provincies 'hoogopgeleiden' met of zonder baan die perspectief zien in een baan in de IT. Speciaal hiervoor is Make IT Work ontwikkeld. Het is een opleidingsprogramma van de IT Academy Noord-Nederland. Cursisten worden hier omgeschoold naar een IT-functie. Het programma bestaat uit twee delen. In de eerste vijf maanden worden de cursisten theoretisch opgeleid door IT Academy Noord-Nederland. Na succesvolle afronding van het eerste deel gaan de cursisten zes maanden aan de slag bij één van de aangesloten werkgevers en worden zij tegelijkertijd verder geschoold (één dag per week). Bij een succesvolle uitvoering van het project verwachten de projectpartners 60 cursisten om te scholen en aan het werk te krijgen bij de bedrijven.

versie 2020.10.28.SZ

## Wat gaan we doen?

### GRONINGEN DIGITAL BUSINESS CENTRE

Er is in Noord-Nederland een dringende vraag naar academisch opgeleide experts op het gebied digital science en big data. De activiteiten en doelstellingen van het Groningen Digital Business Centre (GDBC) zijn er dan ook op gericht om de noordelijke digitale sector te versterken. Wetenschap en bedrijven werken samen aan het ontwikkelen en delen van digitale kennis. Samen met de RUG, Noordelijke Online Ondernemers en gemeenten maken we dit mogelijk.

### IT ACADEMY

IT Academy werkt aan het versterken van ICT-werkgelegenheid. De ICT-sector is een belangrijke groeimarkt in deze regio en een aanjager van ontwikkelingen in andere sectoren. Hier wordt voortdurend gewerkt aan het matchen van het aanbod van kennisinstellingen en opleiders aan de veranderende vraag van de sector. Hiermee willen we dat studenten, professionals en werkzoekenden de beste opleiding aangeboden krijgen het bedrijfsleven de best opgeleide mensen. Dit gebeurt vanuit een samenwerking tussen bedrijven en onderwijsinstellingen door het aanbieden van vraaggericht toonaangevend ICT-onderwijs en het uitvoeren van toepassingsgericht onderzoek. Als provincie ondersteunen wij dit concept.

### DOORLOPENDE LEERLIJN MBO-HBO-WO CYBERSECURITY

Er is vanuit het bedrijfsleven behoefte aan een doorlopende leerlijn van basisschool tot wetenschappelijk onderwijs om de kennis van digitale veiligheid te verbeteren. Daarom heeft de Provincie Groningen in 2019 het initiatief genomen om een dergelijke doorlopende leerlijn te implementeren. Meer mensen worden opgeleid tot cybersecurity-experts en de huidige professionals worden optimaal ingezet.

### SCHOLINGSALLIANTIE

Via Scholingsalliantie wordt uitvoering gegeven aan (scholings-)activiteiten in het kader van een Leven Lang Ontwikkelen en het oplossen van krapte op de arbeidsmarkt. Scholing, training en ontwikkeling moeten optimaal beschikbaar zijn voor de verschillende doelgroepen (werkenden, baanveranderaars, werkzoekenden, schoolverlaters, ZZP-ers). Ook is het doel knelpunten weg te nemen als gevolg van schotten in reguleringen, doelgroepen en sectoren. We zijn samen met de SER NNL gestart met een pilot leven lang ontwikkelen binnen de energietransitie. Onze partners bij de Scholingsalliantie zijn de Noordelijke provincies en arbeidsmarktregio's, opleidings- en ontwikkelingsfondsen, sociale partners en SER NNL.

### EPI-KENNISCENTRUM

We gaan door met het faciliteren van het EPI-Kenniscentrum op het gebied van educatie, praktijk en informatie rondom gerelateerd aan de gevolgen van de gaswinning. Thema's zijn: bevingbestendig (ver)bouwen, vakmanschap, veiligheid, sociaal-maatschappelijk, techniek, proces en regelgeving. Het is een initiatief van Alfa-college, de Hanzehogeschool Groningen en de RUG waarbij in samenwerking met het bedrijfsleven en overheid de huidige en toekomstige (beroeps)bevolking van relevante kennis en vaardigheden wordt voorzien.

### INTEGRALE AANPAK LEREN EN WERKEN

Ontwikkelen van een brede aanpak op het gebied van leren en werken waarin we bestaande activiteiten in de arbeidsmarktregio bundelen en nieuwe activiteiten ontwikkelen op het gebied van een leven lang ontwikkelen over de gehele levensloop. Wij zijn initiatiefnemer om dit samen met gemeenten, werkgevers (VNO NCW en MKB Noord), alle onderwijsinstellingen en het NPG op te pakken.

## 2.2.2 VERBETEREN AANSLUITING ONDERWIJS-ARBEIDSMARKT

Inzet op om-/bijscholing is noodzakelijk, evenals inzet op instroom onder jongeren richting kansrijke sectoren. Onderwijsinstellingen zullen dus flexibel moeten kunnen inspelen op deze vraag vanuit het bedrijfsleven, waarbij op de toekomst geanticipeerd moet worden. Transitie en ontwikkelingen zoals digitalisering, verduurzaming en innovaties binnen sectoren (zoals waterstoftechniek binnen de energiesector) vragen om andere kennis en vaardigheden en daardoor ook om aanpassingen in het huidige onderwijssysteem. Ook van docenten zal wat anders gevraagd worden, net als van het bedrijfsleven om tijdig en met elkaar tot uitwisseling te komen van kennis en vaardigheden. Zo moet de regio voorkomen, dat bijvoorbeeld de energietransitie leidt tot een vergroting van de mismatch op de arbeidsmarkt. De werknemer die nu in de kolencentrale werkt is niet per direct geschikt voor het aanleggen van zonnepanelen.



Figuur 2 Werkplaats voor digitaal vakmanschap

versie 2020.10.28.SZ

## Wat gaan we doen?

### WERKPLAATS VOOR DIGITAAL VAKMANSCHAP

Technologische en digitale ontwikkelingen gaan snel en werken diep in op de ICT sector en indirect op alle andere sectoren. Deze PPS zet in op het vernieuwen van de opleidingen zodat deze beter aansluiten bij de vragen van het werkveld. Dit gebeurt via drie Labs: een Kennis Lab (onderzoek), een Learning Lab (gepersonaliseerd leren door studenten) en een Business Lab (ervaren van ondernemerschap op fysieke plekken). Partners hierin zijn ROC Noorderpoort, Hanzehogeschool Groningen, RUG, gemeente Groningen, consortium van bedrijven. Wij ondersteunen deze werkplaats, net als dat er een aanzienlijke bijdrage komt vanuit het Regionaal Investeringsfonds MBO (RIF) van het Rijk.

### GAS 2.0 (ENERGIETRANSITIE)

De energietransitie, de overgang van fossiele naar duurzame energiebronnen, zorgt voor nóg meer vraag naar technisch personeel. In Noord-Nederland versterkt de stop op gaswinning dat effect. Onderwijs, ondernemers en overheid verenigen zich in het project GAS 2.0 om deze uitdaging het hoofd te bieden. Deze publiek-private samenwerking, doet dit langs drie pijlers: werving, onderwijsvernieuwing en een Community of Practice. De samenwerkende partner zijn onderwijsinstellingen (5 ROC's en 2 AOC's), de 3 noordelijke provincies, 4 gemeenten en 47 bedrijven. Wij ondersteunen deze werkplaats, net als de andere regionale overheden maar ook een forse bijdrage vanuit het bedrijfsleven. Ook ontvangt Gas 2.0 een aanzienlijke bijdrage vanuit het Regionaal Investeringsfonds MBO (RIF) van het Rijk.

### VRIJETIJDSECONOMIE 'GATEWAY TO HOSPITALITY'

Het stimuleren van de vrijetijdseconomie is een van de speerpunten van de provincie. Zeker nu deze sector zo hard geraakt wordt door de coronacrisis. Het ROC Noorderpoort gaat de komende jaren - samen met toeristische ondernemers en andere onderwijsinstellingen - extra investeren in een onderwijs- en kenniscentrum voor de gastvrijheidssector. Dat doen ze onder de noemer 'Gateway to Hospitality'. Doel is om verschillende opleidingen in de gastvrijheidssector te vernieuwen en beter aan te sluiten bij de eisen van het bedrijfsleven. Hiermee wil men de trend van teruglopende studentenaantallen doorbreken. De uitvoering van het meerjarenproject 'Gateway to Hospitality' wordt gefinancierd door het Regionale Investeringsfonds (RIF) voor het middelbaar beroepsonderwijs (mbo). Als die aanvraag begin oktober wordt gehonoreerd, draagt de provincie Groningen 300.000 euro bij. Het project start in het najaar van 2020 en loopt vier jaar.

### KANSRIJKE GRONINGERS

22 Onderwijsinstellingen en het bedrijfsleven werken samen aan toekomstproof onderwijs en een goede aansluiting op de arbeidsmarkt door het ontwikkelen van doorgaande onderwijsleerlijnen en/of onderwijsprogramma's. Ondernemerschap, techniek, ICT, loopbaanontwikkeling en het verhogen van het ambitieniveau zijn hierbij belangrijke thema's. Vanuit Groningen@Work zetten we ons in het bijzonder in voor het verder ontwikkelen en uitbreiden van het project digitale geletterdheid waarin digitale vaardigheden onderdeel zijn van het lespakket op basisscholen.

## 2.2.3 VERGROTEN KANSEN VOOR MENSEN MET EEN AFSTAND TOT DE ARBEIDSMARKT

Ondanks dat de werkloosheid de afgelopen jaren aanzienlijk is gedaald, blijft een robuuste groep afhankelijk van sociale voorzieningen. Als provincie vinden we deelname aan de arbeidsmarkt voor alle Groningers belangrijk, hoe meer mensen aan het werk zijn des te sterker is de Groningse samenleving. Passend werk is van wezenlijk belang. Samen met Werk in Zicht, het samenwerkingsverband van gemeenten, UWV en SW-bedrijven willen we ons extra inspannen voor deze doelgroep.



### Kansrijke Leerweg

Deelname aan de arbeidsmarkt vinden we voor alle Groningers belangrijk. Hoe meer mensen aan het werk zijn des te sterker is de Groningse samenleving. Passend werk is van wezenlijk belang. Daarom willen we de kansen voor mensen met een afstand tot de arbeidsmarkt vergroten. Met het project de Kansrijke Leerweg is voor kandidaten met een afstand tot de (technische) arbeidsmarkt een bedrijfsopleiding ontwikkeld en wordt praktijkbegeleiding aangeboden. Het gaat hier om werkzoekenden van alle leeftijden. Ook degenen zonder startkwalificatie. We zetten in op continuering van het project en uitbreiding van het project naar andere sectoren.

### Wat gaan we doen?

#### 1000-BANENPLAN

Het werven en opleiden van potentiële werknemers voor de bouw en techniek voor de herstelopgave in het aardbevingsgebied via het 1000-banenplan. We onderzoeken de mogelijkheden tot uitbreiding van het 1000-banenplan naar andere kansrijke sectoren. In de vorige programmaperiode zijn we dit project gestart, en met succes. Daarom kiezen we ervoor dit te continueren. Het 1000-banenplan doen wij samen met het ROC, sociale partners, gemeenten en het ministerie van Sociale Zaken en Werkgelegenheid. Onze rol is ondersteunend door bijvoorbeeld onze lobby.

#### KANSRIJKE LEERWEG (zie ook kader hiernaast)

Bedrijfsopleiding en praktijkbegeleiding via Kansrijke Leerweg. In deze 'bedrijfschool' werkt de provincie samen met zeven bedrijven die een tekort aan vakkrachten hebben. De bedoeling was tot en met 2020 honderd mensen aan een baan te helpen, maar halverwege begin 2019 waren het er al 160. We zetten in op continuering en uitbreiding richting andere sectoren, zoals bijvoorbeeld IT.

#### GOA PUBLIEK

GOA Publiek is een stichting met als belangrijkste doelstelling het creëren van extra leerbanen in de semi-publieke sector en waar mogelijk te faciliteren. Daarbij begeleidt GOA Publiek de jongeren intensief om de uitval zo laag mogelijk te houden. In de stichting participeren de provincie Groningen, de gemeenten Groningen, Veendam en Delfzijl, Noorderpoort, het Alfa-college en het UWV Noord Nederland. Eveneens ontstaat door de werkzaamheden van GOA Publiek een betere aansluiting tussen onderwijs en arbeidsmarkt. De instroom van de jongeren vindt plaats via twee wegen. Enerzijds betreft het jongeren die al wel zijn ingeschreven bij een opleiding, maar nog geen opleidingsplaats hebben gevonden. Anderzijds betreft het jongeren die een uitkering hebben en via deze weg (opnieuw) op de arbeidsmarkt instromen. In alle gevallen betreft het jongeren die specifiek de leer-werk route nodig hebben om hun kansen op de arbeidsmarkt te vergroten.

#### TALEN NAAR WERK

Wij faciliteren dit voorschakeltraject voor uitkeringsgerechtigde statushouders. Doel is tot een basis voor ontwikkeling en ontplooiing richting de bouwsector te komen. Er wordt daarbij extra ondersteuning geboden op het gebied van taal, zodat statushouders duurzaam uitstromen richting de arbeidsmarkt. Dit project doen we in samenwerking met Werkplein Ability, Noorderpoort en gemeenten.

#### REGIODEAL OOST GRONINGEN

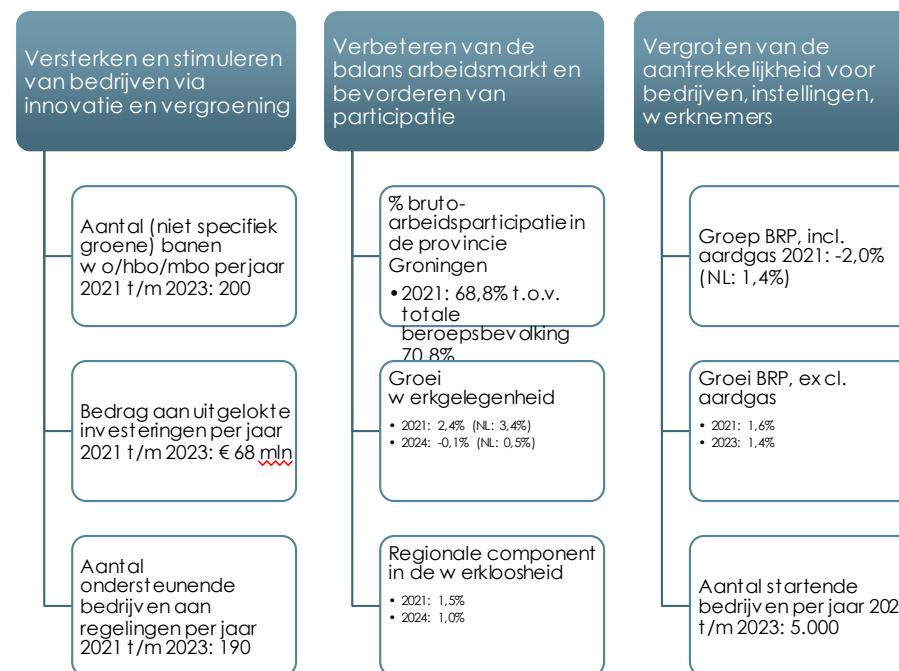
In de komende programmaperiode van Groningen@Work willen we het initiatief opzetten om een extra impuls te geven voor 'Leren en Werken' in combinatie met innovatieve en duurzame ontwikkelingen in de maakindustrie in Oost-Groningen. De Regio Deal Oost-Groningen is een meerjarige samenwerking tussen het Rijk, de provincie Groningen en de 6 Oost-Groninger gemeenten: Midden-Groningen, Oldambt, Pekela, Stadskanaal, Veendam en Westerwolde.

### 3 EFFECTEN EN MONITORING

Groningen@Work zet in op het stimuleren van de werkgelegenheid en arbeidsparticipatie en een lage werkloosheid. Het provinciale beleid is slechts één van de factoren die hier invloed op heeft. De afgelopen vier jaren kenmerkten zich door een sterke economische groei en afname van de werkloosheid. De werkloosheid staat nu op een historisch laag niveau. De kans dat de economie zich de komende jaren minder voorspoedig zal ontwikkelen is aannemelijk. Door de transities die zich voordoen zullen er zowel banen verdwijnen als gevolg van bijvoorbeeld robotisering/automatisering als nieuwe digitaliseringsbanen ontstaan. Het gaat zowel om behoud van banen als om mogelijke groei. Deze deels tegengestelde ontwikkelingen, gecombineerd met de lage werkloosheid en de minder positieve vooruitzichten liggen ten grondslag aan de waardes van de indicatoren zoals opgenomen in de kadernota.

Zowel in de PCC-cyclus als in de rapportages van het NPG worden de relevante indicatoren gerapporteerd die de outcome oftewel de maatschappelijke effecten weergeven van al onze inspanningen in de diverse programma's en van de verschillende overheden. Ook via [www.destaatvangroningen.nl](http://www.destaatvangroningen.nl) worden deze cijfers gerapporteerd.

Naast deze indicatoren rapporteren we ook jaarlijks onze output met betrekking tot de uitgevoerde activiteiten uit dit uitvoeringsprogramma. Deze hebben een meer directe relatie met de inzet van het provinciale beleid.



**Figuur 3** Overzicht beleidsdoelen en indicatoren uit Programma Economie, Begroting 2021 Provincie Groningen



Digitalisering MKB	
Realisatie snel internet	Aantal nieuwe aansluitingen
Versterken innovatieve ICT sector	Aantal bedrijven geholpen met toegang tot kapitaal
	Aantal bedrijven geholpen met markttoegang
Stimulering digitalisering in MKB	Aantal ondernemers ondersteund met digitalisering (online marketing, veiligheid en vaardigheden)
Oplossen van maatschappelijke uitdagingen	Aantal ingezette oplossingen per maatschappelijke uitdaging
Verduurzaming en vergroening (proces) industrie	
KPI's van Chemport	Aantal nieuwe directe duurzame banen
	Aantal nieuwe duurzame productievestigingen
	Aantal nieuwe duurzame multinationals
Scheepsbouw	PM
Circulaire economie	PM
Wendbare arbeidsmarkt	
Scholing, leven lang leren	<ul style="list-style-type: none"> <li>▪ aantal mensen geschoold via Groningen Digital Business Center, IT Academy, Doorlopende leerlijn MBO-HBO-WO op het gebied van cybersecurity,</li> <li>▪ aantal bedrijven gestimuleerd tot cultuur LLO</li> <li>▪ aantal werknemers gestimuleerd tot cultuur LLO</li> </ul>
Aansluiting onderwijs arbeidsmarkt	aantal opleidingen gefaciliteerd bij een betere aansluiting op de arbeidsmarkt
Vergroten kansen mensen met afstand tot de arbeidsmarkt	aantal mensen met afstand tot arbeidsmarkt ondersteund bij krijgen van nieuwe baan

**Figuur 4** Overzicht output-indicatoren Groningen@Work

versie 2020.10.28.SZ

## 4 ORGANISATIE UITVOERING

De acties worden vanuit de lijnorganisatie uitgevoerd. De programmamanager draagt zorg voor monitoring outcome en output, verzorgt tussentijdse informatie en rapporteert over de voortgang en advisering over eventuele bijsturing, coördineert communicatie rondom het programma (mede via [www.groningen@work.nl](mailto:www.groningen@work.nl)). Ook legt PM verbindingen met andere lopende en komende programma's en coördineert onderlinge afstemming en samenwerking.

## 5 FINANCIERING VAN HET PROGRAMMA

Voor de uitvoering van Groningen@Work 2020-2023 is via de begroting 2020 € 4,3 miljoen beschikbaar gesteld. Om alle projecten uit het programma uit te voeren zijn echter veel meer middelen nodig. We zetten in op het benutten van bestaande fondsen en het aantrekken van nieuwe middelen op zowel programmatisch niveau (bijvoorbeeld EFRO) als voor projecten. Daarnaast zijn er middelen beschikbaar gekomen in de vorige programmaperiode die doorlopen in de nieuwe programmaperiode. Een voorbeeld hiervan is dat we voor het 1000-banenplan met succes hebben gelobbyd bij het Rijk voor een bijdrage van € 6 miljoen. Dit project is volop in uitvoering. Belangrijk is ook dat we daarnaast vanuit onze structurele EZ middelen verkenningen en onderzoeken veelal dekken alvorens een project daadwerkelijk aanvang krijgt.

Komende periode doet zich de kans voor om vanuit nieuwe fondsen (mogelijk) middelen voor onze projecten te verkrijgen. Op moment van schrijven noemen we in het bijzonder het Nationaal Groeifonds van het Rijk, en het Just Transition Fund (JTF) en het Recovery & Resilience Facility (RFF) vanuit de Europese Unie. We voeren een strategische inzet, veelal in samenwerking met onze partners in Noord-Nederland.

In het overzicht hiernaast zijn de middelen samengevat die vanuit het coalitieakkoord beschikbaar zijn gesteld voor Groningen@Work. Ook schetst het de reeds betrokken fondsen voor de projecten die doorlopen vanuit de vorige programmaperiode. Werkende weg zullen zich naar verwachting nieuwe kansen voordoen op rijks- of Europese middelen die we in samenwerking met onze stakeholders beschikbaar willen krijgen voor het bereiken van onze ambities.

bedragen x mln euro	Middelen via begroting 2020	Doorlopende projecten/ fondsen	
<b>Digitalisering</b>	0,4	Snel internet	40
<b>Verduurzaming (incl. acquisitie)</b>	1,3	RIG jaartranche	p.m.
		Fonds scheepsbouw	15
<b>Arbeidsmarkt</b>	1,2	1000 banenplan	6
		Middelen NPG	p.m.
<b>Programmabreed</b>	1,4	EFRO (noordelijk)	15
		REP	10
<b>Totaal</b>	<b>4,3</b>		

## 6 COMMUNICATIE

Ter ondersteuning van de uitvoering van de projecten in dit uitvoeringsplan zullen we een communicatieplan gaan opstellen. Op de site Groningen@Work zullen de kadernota en het uitvoeringsprogramma in een publieksgerichte en internetgeschikte versie op de site worden weergegeven. Hierbij zullen meerdere lagen worden toegepast, waardoor de site-bezoeker zelf de diepgang van de informatie kan bepalen met doorklikken. Ook zal op de website gedurende het programma nieuwsitems worden geplaatst aangaande de projecten van Groningen@Work.

Nadrukkelijk wordt er samengewerkt inzake de lobby met betrekking tot het verkrijgen van bijdragen vanuit de verschillende Europese en nationale fondsen.

## 7 SLOTWOORD

Het provinciaal economisch stimuleringsbeleid heeft als doel het realiseren van een versterkte duurzame groei van economie en werkgelegenheid. Het streven is een optimaal vestigingsklimaat in onze provincie voor biobased en circulaire industriebedrijven, waarbij er voldoende gekwalificeerd personeel beschikbaar is.

**Digitalisering:** Hierbij zetten wij in op het verder digitaliseren van het brede MKB en onze industrie. Hierdoor wordt innovatie aangejaagd, de concurrentiepositie versterkt en blijft zoveel mogelijk werkgelegenheid behouden. Met verschillende partners (ministerie EZK, NOM, kennisinstellingen) creëren wij nieuwe samenwerkingsverbanden.

**Verduurzaming Industrie:** Hierbij zetten wij in op het versterken en stimuleren van bedrijven via innovatie en vergroening. We willen dit bereiken door een samenhangende inzet op de grondstoffentransitie (waterstof, biobased, circulair, CO<sub>2</sub> hergebruik), energie-innovatie (bijvoorbeeld: waterstof project HEAVENN, elektrificatie, systeemintegratie (integratie van productieketens) en digitalisering. We willen een innovatie-ecosysteem creëren met een cultuur van intensieve samenwerking tussen regionale onderwijs- en kennisinstellingen en de industrie op het gebied van groene of circulaire grondstoffen, "intermediate chemicals" en polymeren en materialen. Wij versnellen de transitie naar een circulaire economie. Hiervoor wordt er intensief samengewerkt met provincies Fryslân en Drenthe.

**Arbeidsmarkt:** Wij zetten in op het verder optimaliseren van de arbeidsmarkt. Continue scholing is zowel belangrijk voor werknemers en werkzoekenden. De aansluiting van onderwijs en arbeidsmarkt is nodig om meer mensen een kans te geven. Wij hebben oog voor mensen met afstand tot de arbeidsmarkt. Hierbij werken wij samen met onze partners (gemeenten, UWV, bedrijfsleven, kennisinstellingen).

Samen met al onze partners uit vele verschillende sectoren en disciplines zullen we voluit doorgaan met het werken en verwezenlijken van onze ambities. We zullen het hoofd bieden aan de uitdagingen die op ons af komen en een sterke economische structuur ontwikkelen voor werk en welvaart in de Groninger Toekomst!

versie 2020.10.28.SZ

### Een toekomstbestendig MKB door



#### Digitalisering

- Verbeteren digitale bereikbaarheid in de hele provincie
- Verder versterken van de IT-sector
- Stimuleren digitalisering in brede MKB, industrie en onder inwoners
- Inzetten digitalisering voor oplossing maatschappelijke uitdagingen



#### verduurzaming en vergroening industrie

- Integratie industriële systemen
- Versterken van het innovatie-ecosysteem
- Stimuleren en leggen van verbindingen transitie circulaire economie
- Ontwikkelen financiële instrumenten ter stimulering van de transities.

### Een wendbare arbeidsmarkt door



Scholing, leven lang ontwikkelen



Verbeteren aansluiting onderwijs-arbeidsmarkt



Vergroten kansen voor mensen met een afstand tot de arbeidsmarkt

## BIJLAGE: LIJST VERKLARING AFKORTINGEN EN ORGANISATIES

5G	5e generatie mobiele netwerk
AI	Artificial Intelligence/Kunstmatige Intelligentie
Aldel	DAMCO Aluminium Delfzijl (kortweg Aldel) is een Nederlandse aluminiumsmelter sinds 1966 gevestigd in Delfzijl.
Avantium	Avantium N.V. is een Nederlands bedrijf dat de volgende generatie biobased kunststoffen en chemicaliën ontwikkelt en commercialiseert op basis van unieke technologische mogelijkheden in geavanceerd katalyseonderzoek & ontwikkeling. Het bedrijf is in 2000 opgericht met een hoofdkantoor in Amsterdam, Nederland, als een spin-off van Shell. Tegenwoordig bestaat Avantium uit drie business units - Renewable Chemistries, Catalysis en Renewable Polymers (voorheen Synvina). Avantium heeft in 2018 een pilot-bioraffinaderij op het Chemie Park Delfzijl opgestart. In deze fabriek worden houtsnippers, geleverd door Staatsbosbeheer, omgezet naar grondstoffen voor de chemische industrie. Ook de eerste commerciële FDCA-fabriek van Avantium zit in Delfzijl. De fabriek produceert grondstoffen voor groene plastics (PEF) uit industriële suikers.
Avebe innovatiecentrum	Innovatiecentrum op Zernike Campus Groningen. Het betreft een volledig innovatiecentrum met onder meer een laboratorium, een proeffabriek, kantoren en een klanteninnovatiecentrum. De coöperatie Avebe is een wereldwijd opererende onderneming die producten levert op basis van aardappelzetmeel en aardappeleiwit voor toepassingen in voeding, diervoeding, papier, bouw, textiel en kleefstoffen.
BuildinG	BuildinG is hét onafhankelijke kennis- en innovatieplatform voor toekomstbestendige bouw en infra in Noord-Nederland. Met een proeftuin, kennis en netwerk helpt BuildinG ondernemers, onderzoekers, bewoners en overheden bij innovatie voor een betere gebouwde omgeving en een vitale regionale bouweconomie. Circulair, duurzaam, levensloopgeschikt en aardbevingsbestendig: BuildinG is thuis in de toekomst!
CBS	Het Centraal Bureau voor de Statistiek (CBS) verzamelt data over de Nederlandse samenleving. Deze data wordt verwerkt tot statistische informatie over allerlei maatschappelijke en economische thema's. De wettelijke taak van het CBS is om de statistische informatie op een onafhankelijke wijze zo breed mogelijk te ontsluiten en gelijktijdig publiekelijk toegankelijk te maken.
Certe	Certe is een organisatie voor integrale medische diagnostiek en advies voor de eerste- en tweedelijnsgezondheidszorg.
Chemport Europe	Chemport Europe is de naam van het innovatieve ecosysteem voor chemicaliën en materialen in Noord-Nederland. Bedrijven, overheid en kennisinstellingen werken samen aan een gedeelde ambitie: het veranderen van het karakter van de chemie.
CIC	Chemport Innovation Centre (CIC) biedt ruimte om in een industriële setting proefinstallaties op te zetten. De groene chemische processen die daar plaats gaan vinden, zijn deels gebaseerd op biomassa. Ze zijn circulair en leveren groene bouwstenen voor de chemie en groene energie. In deze proeffabriek kunnen bedrijven opschalen naar pre-productie-schaal.
Dell EMC	Een datacenter en clouddienst organisatie. Onderdeel van Dell Technologies. Dell biedt als wereldwijd IT-leverancier een breed portfolio van producten, software, oplossingen en services op het gebied van IT-infrastructuren, IoT en digitale werkplekken.
EBG	Economic Board Groningen

ECRN	Het European Chemical Regions Network (ECRN) streeft ernaar het belang van de regio's in de chemische industrie onder de aandacht te brengen bij de Europese beleidsmakers. Het netwerk deelt best practices tussen alle relevante actoren en creëert samenwerkingsvoordelen met betrekking tot de voortdurende herstructurering van chemische regio's en het verbeteren van de 'Structural Funds Programmes'. Momenteel omvat het netwerk 21 regio's over heel Europa, waar de chemische industrie een bepalende rol speelt voor economisch groei en tewerkstelling.
EDIH	European Digital Innovation Hub: Een EDIH is hét regionale aanspreekpunt voor vragen en uitdagingen rondom digitalisering. Een EDIH ondersteunt bedrijven in hun digitale transformatie en doet dit zonder winst oogmerk. Deze ondersteuning kan bestaan uit onder andere het bieden van testruimte, initiëren van netwerkactiviteiten, trainen en opleiden van (potentiële) medewerkers, ondersteunen bij digitale transformatie en toegang tot financiering mogelijk maken.
EDR	De Eems Dollard Regio (EDR) is de noordelijkste Europese grensregio langs de Nederlands-Duitse grens en is in 1977 opgericht. Het kantoor is gevestigd in Bad Nieuweschans. Het is uitgegroeid tot een Nederlands-Duits ontmoetingscentrum waar grensoverschrijdende bijeenkomsten en andere activiteiten plaatsvinden en talrijke grensoverschrijdende projecten op weg gebracht worden.
Eemsdelta Green	In Groningen zet EemsdeltaGreen (EDG) zich samen met industrie, overheden en milieuorganisaties in voor verduurzaming van bedrijvigheid in de Eemsdelta. EDG fungeert als platform voor het ontwikkelen van projecten of versnellen van bestaande projecten. Door in te zetten op duurzame- en groene projecten wordt de afhankelijk van fossiele grondstoffen kleiner en wordt de beweging naar de biobased economy gemaakt. Stichting EemsDelta Green (EDG) is opgericht vanuit de Samenwerkende Bedrijven Eemsdelta (SBE), Groningen Seaports NV, DEAL gemeenten, Provincie Groningen, Energy Valley, Waterbedrijf Groningen, Eneco, NOM, etc.
EFRO	De Europese Unie (EU) wil de economische verschillen tussen de Europese regio's verkleinen. Dat doet de EU met het Europees Fonds voor Regionale Ontwikkeling (EFRO).
EIB	De Europese Investeringsbank (EIB) is de financiële instelling van de Europese Unie.
Emmtec	Industriepark in Emmen.
Enexis	Enexis Netbeheer transporteert elektriciteit en gas naar huizen en bedrijven in Noord-, Oost- en Zuid-Nederland.
EnTranCe	EnTranCe zet zich in voor de ontwikkeling van een duurzame energievoorziening. In dit expertisecentrum komen wetenschappers, studenten, bedrijven en maatschappelijke instellingen samen om kennis te delen. Samen zoeken ze naar oplossingen die echt bijdragen aan de overgang naar schonere energiebronnen, de energietransitie. EnTranCe stimuleert open innovatie, waarin de gebruiker van de energie de hoofdrol speelt.
ESF	Het Europees Sociaal Fonds (ESF) heeft als taak om de economische en sociale samenhang in Europa te versterken door het vinden van werk en het overstappen naar een nieuwe baan makkelijker te maken. Het belangrijkste doel van de ESF-uitgaven is het ondersteunen van het scheppen van meer en betere banen in de EU.
FLINC	FLINC is een portaal voor innovatieve startups met groeiambitie in de provincie Groningen, die op zoek zijn naar ondersteuning bij een financieringsvraagstuk. Finc is onderdeel van de NOM, maar werkt volledig zelfstandig.
Founded in Groningen	Founded in Groningen is een programma voor innovatieve ondernemers, startups en scale-ups in de stad en provincie Groningen. Door op neutrale wijze te verbinden, ondersteunen en inspireren, draagt Founded in Groningen bij aan het startup ecosysteem. Met als doel dat er meer en betere startups ontstaan en scale-ups sneller doorgroeien. In 2015 werd Founded in Groningen opgezet om Groningen op de kaart te zetten als startup-regio. Naast een webportal, zette Founded projecten als Startup in Residence en Founder Talks op en zorgde voor meer samenwerking op nationaal niveau, met bijvoorbeeld StartupDelta (nu TechLeap.NL) en de Rijksdienst voor Ondernemend Nederland (RVO).

GDBC	Groningen Digital Business Centre (GDBC) is een nieuw, wetenschappelijk platform: een plek waar (wetenschappelijke en praktijk) kennis over innovatie en digitaal ondernemen ontwikkeld en gedeeld wordt. Het centre is opgericht door de Noordelijke Online Ondernemers (NOO) en de Faculteiten 'Economie en Bedrijfskunde' en 'Science en Engineering' van de Rijksuniversiteit Groningen.
G-Force Capital	Het G-Force fonds is een investeringsfonds voor vroege fase digital startups in provincie Groningen.
GS	Gedeputeerde Staten
GSP	Groningen Seaports (GSP), van de jaren 1950 tot 1997 Havenschap Delfzijl genoemd, is de organisatie die het beheer voert over twee zeehavens in de Nederlandse provincie Groningen: de haven van Delfzijl en de Eemshaven, met de aangrenzende industriegebieden.
Hanzehogeschool Groningen	De Hanzehogeschool Groningen is de oudste multisectorale hogeschool van Nederland en de grootste hogeschool in het Noorden. Studenten, docenten, onderzoekers en professionals uit het werkveld werken samen aan innovaties voor de beroepspraktijk en aan het oplossen van vraagstukken uit de samenleving. Op de Hanzehogeschool leer je over de grenzen van je eigen vakgebied en omgeving kijken. Hoofdt thema's zijn: energie, healthy ageing en ondernemerschap, daarnaast ligt de focus op honours- en kunstonderwijs.
Hydrohub	Een testcentrum waar onderzoek wordt gedaan naar het gebruik van waterstof in de industrie, gevestigd op de Zernike Campus in Groningen.
ICT	Informatie- en Communicatie Technologie. De term wordt meestal gebruikt in de academische arena om te verwijzen naar de tak van IT-gerelateerde aan digitale apparaten die worden gebruikt om te communiceren of communiceren met digitale informatie.
IFG	Investeringsfonds Groningen: investeert in investeringsfondsen die hun kapitaal investeren in MKB-bedrijven in de provincie Groningen. Op basis van dit Fund-in-Fund principe worden twee soorten rendement nagestreefd: financieel en maatschappelijk rendement.
IT	Information Technology. IT verwijst naar de volledige informatie domein, dat de hardware, software, randapparatuur en netwerken omvat.
IT Academy Noord-Nederland	IT Academy Noord-Nederland, opgericht in 2014, zet zich in voor een hoogwaardige, gezonde en evenwichtige ICT-arbeidsmarkt in het Noorden d.m.v. onderwijs, onderzoek en verbinden. Onderdeel van Hanzehogeschool Groningen en mede mogelijk gemaakt door Rijksuniversiteit Groningen, Provincie en Gemeente Groningen en Samenwerking Noord.
JTF	Just Transition Fund. Het JTF is onderdeel van de Green Deal van de Europese Commissie. Het fonds is bedoeld voor regio's die economisch afhankelijk zijn van inkomsten en werkgelegenheid uit de fossiele brandstofindustrie en die de komende jaren hard worden getroffen door de energie- en klimaattransitie.
Lifelines	In 2006 is in Noord-Nederland (Groningen, Friesland en Drenthe) onder leiding van het UMCG een grootschalig bevolkingsonderzoek gestart: Lifelines. Het doel is om beter te begrijpen hoe mensen gezonder oud kunnen worden.
LISA	Landelijk Informatiesysteem van Arbeidsplaatsen: een initiatief van de Stichting LISA die streeft naar het beschikbaar hebben van informatie over vestigingen en werkgelegenheid in geheel Nederland. De stichting vertegenwoordigt 21 regionale werkgelegenheidsregisters die hun bestanden in LISA inbrengen.
ministerie EZK	ministerie van Economische Zaken en Klimaat
MKB	Midden- en Kleinbedrijf
N.I.C.E.	Noordelijk Innovatielab Circulaire Economie. Het Noordelijk Innovatielab Circulaire Economie (N.I.C.E.) is opgericht om de transitie naar een circulaire economie in het noorden te versnellen met een nadruk op kennisontwikkeling en samenwerking. Een initiatief van 18 organisaties afkomstig uit de werelden van ondernemers, onderwijs, onderzoek, overheden en omgeving.
NCG	Nationaal Coördinator Groningen

NEC	New Energy Coalition, zie <a href="http://www.newenergycoalition.org">www.newenergycoalition.org</a>
Nesec	Nesec is sinds 1946 actief als financieringsinstelling voor de scheepvaart.
NHL	Noordelijke Hogeschool Leeuwarden
NOM	Noordnederlandse OntwikkelingsMaatschappij
NOO	Noordelijke Online Ondernemers: een exclusieve groep van gevestigde online ondernemingen in Noord-Nederland. Ieder kwartaal organiseert NOO een bijeenkomst met als doel het onderling delen van kennis.
Noorderpoort	Eén van de grootste ROC's (Regionaal Opleidingscentrum) van Noord-Nederland met locaties in de provincie Groningen en in Assen.
North Water	Leverancier van industriewater en demiwater. North Water biedt daarnaast diverse oplossingen voor vraagstukken op het gebied van waterbehandeling en afvalwaterzuivering voor bedrijven en industriële complexen North Water is een joint venture van Waterbedrijf Groningen en Evides Industriewater.
Nouryon	Nouryon produceert voor industrieën wereldwijd essentiële chemieproducten die nodig zijn voor alledaagse behoeften zoals papier, kunststoffen, bouwmaterialen en artikelen voor persoonlijke verzorging. Veiligheid, duurzaamheid, open innovatie en financiële prestatie staan bij Nouryon hoog in het vaandel. Officieel ontstond Nouryon in oktober 2018 na de afsplitsing van AkzoNobel en heeft vestigingen in Nederland, Duitsland, Zweden, China, de VS en Brazilië. In Delfzijl zijn van Nouryon verschillende eenheden gevestigd, waaronder een eigen warmtekrachtcentrale ('Delesto').
NOW	Noodmaatregel Overbrugging Werkgelegenheid
NPG	Nationaal Programma Groningen
PCC	Planning & Control Cyclus
RoSF	Region of Smart Factories: 40 partners uit Noord-Nederland ontwikkelen samen de "Fabriek van de toekomst", waaronder world class bedrijven als Philips en Fokker. Focus op het ontwikkelen van intelligente, connected en customized productieprocessen, voor intelligente, connected en customized producten. Opbouwen van een ecostructuur om randvoorwaarden voor succesvolle Region of Smart Factories in te vullen: onderwijs (mbo-hbo-wo), onderzoek, bedrijven-netwerk en een Centre of Expertise Smart Industrie in samenwerking met alle Noordelijke HBO's en MBO's. RoSF is een officieel Fieldlab op de Nationale Smart Industry Agenda ( <a href="http://www.smartindustry.nl">www.smartindustry.nl</a> ) en een van de ikoonprojecten van de Taskforce HTSM Noord-Nederland ( <a href="http://www.HTSM-nn.nl">www.HTSM-nn.nl</a> )
RRF	Recovery & Resilience Facility
RUG	Rijksuniversiteit Groningen/University of Groningen
SER	Sociaal Economische Raad
SER NNL	Sociaal Economische Raad Noord Nederland. De SER Noord-Nederland is een uniek en onafhankelijk overleg- & adviesorgaan, waarin werkgevers, werknemers én wetenschappers samenwerken met regionale en lokale overheden en onderwijsinstellingen. De SER NN organiseert permanent positief-kritische reflectie op de plannen en het handelen van Noordelijke bestuurders en denken constructief mee, zowel vooraf bij beleidsvorming als achteraf bij beleidstoetsing.
SiR	Startup in Residence: een innovatief programma waarbij overheden en startups samenwerken om (maatschappelijke) uitdagingen op te lossen en waarbij overheden kunnen functioneren als een launching customer.

Stichting Buizenzone	De stichting Buizenzone Eemsdelta is opgericht door Groningen Seaports en de Noordelijke Ontwikkelingsmaatschappij (NOM), en onderzoekt de mogelijkheden om een buizenzone aan te leggen tussen de Eemshaven en Delfzijl. De buizenzone is bedoeld om tussen beide bedrijventerreinen energie, gassen en vloeistoffen te kunnen uitwisselen.
Suiker Unie	Cosun Beet Company (voorheen Suiker Unie) is een producent van kristalsuiker.
SURF	SURF bestaat al meer dan 30 jaar en een coöperatieve vereniging van Nederlandse onderwijs- en onderzoeksinstituten waarin de leden hun krachten bundelen. Universiteiten, hogescholen, mbo-instellingen, umc's en onderzoeksinstituten werken binnen SURF aan ICT-voorzieningen en -innovatie.
SW-bedrijven	SW staat voor Sociale Werkvoorziening. SW-bedrijven bieden mensen met een verstandelijke, lichamelijke of psychische beperking een beschutte werkplek aan. Op grond van de Wet sociale werkvoorziening (Wsw) worden deze mensen geholpen om toch te werken en in hun eigen onderhoud te kunnen voorzien.
Techleap.nl	Techleap.nl is een non-profit publiek gefinancierde organisatie die helpt bij het kwantificeren en versnellen van het tech-ecosysteem van Nederland. Het stelt mensen en hun technologiebedrijven in staat om op te schalen met programma's en initiatieven om de toegang tot kapitaal, markt en talent te verbeteren.
TenneT	TenneT is de onafhankelijke beheerder van het landelijke hoogspanningsnet. Vanuit dit net worden de meeste regionale netten van stroom voorzien. Ook legt TenneT de verbinding met buitenlandse netten. Het bedrijf is voor 100% in handen van de Nederlandse overheid.
TNO	Nederlandse Organisatie voor toegepast-natuurwetenschappelijk onderzoek. In 1932 is bij wet de Nederlandse Organisatie voor toegepast-natuurwetenschappelijk onderzoek opgericht: TNO. Het doel van TNO is om kennis toepasbaar te maken voor bedrijven en overheden. Als publiekrechtelijke organisatie hebben zij een onafhankelijke positie
TopDutch	Organisatie voor branding & marketing van 'TopDutch' als het merk voor de regio Noord-Nederland.
Triade	Triade is in 1988 opgericht door het Universitair Medisch Centrum Groningen (UMCG) en helpt ondernemingen en kennisinstellingen te excelleren.
UMCG	Universitair Medisch Centrum Groningen
VCF	Vereniging Circulair Friesland. Het Friese bedrijfsleven, overheden, kennisinstellingen en andere maatschappelijke organisaties hebben de handen ineen geslagen om de circulaire economie in Friesland vleugels te geven via de vereniging Circulair Friesland.
Venture Lab	VentureLab biedt een omgeving waarin bedrijven en ondernemers al deze belangrijke aspecten van het starten van een onderneming in één keer kunnen vinden. Bedrijven die deelnemen aan het VentureLab-programma zullen kunnen profiteren van een ecosysteem van bedrijven, kennisinstellingen, investeerders, IT en overheid die allemaal kunnen bijdragen aan de ontwikkeling van de organisatie.
VMware	VMware biedt software die wordt ingezet voor gegevensverwerking, de cloud, netwerken, beveiliging en digitale werkomgevingen.
VNO-NCW	Fusie tussen het Verbond van Nederlandse Ondernemingen (VNO) en het Nederlands Christelijk Werkgeversverbond (NCW). De voornaamste doelstelling van de organisatie is het behartigen van de gemeenschappelijke belangen van het Nederlandse bedrijfsleven op zowel nationaal als op internationaal niveau.
Werkplein Ability	Werkplein Ability is onderdeel van gemeente Het Hogeland en ondersteunt inwoners en ondernemers op de arbeidsmarkt.
ZAP-faciliteit	De Zernike Advanced Processing (ZAP)-faciliteit is een semi-industriële leer-werkomgeving waar kennisinstellingen en (mkb-)bedrijven samenwerken aan innovatieve oplossingen voor de biobased economie.
ZZP	Zelfstandige Zonder Personeel